



Wijs op weg
Jaarverslag
2010 | 2011

colofon

Redactie
Peter Burgers
Ellen Gerritsen
Channa Woudenberg

Vormgeving
Marcel van Wilsem Vos

December 2011



Koningstraat 27
6811 DG Arnhem
Postbus 821
6800 AV Arnhem
T 026 - 353 08 47
F 026 - 353 08 46
E info@stichtingpas.nl
I www.stichtingpas.nl

Voorwoord

‘Wijs op weg’ is de titel van het vijfde jaarverslag van stichting PAS (Primair onderwijs Arnhem in Samenwerking). ‘Wijs op weg’ omdat wij van mening zijn dat de gemeente Arnhem in samenwerking met stichting Pas en andere betrokken organisaties een consistent beleid voeren op het terrein van onderwijs. Dit geldt voor het onderwijsachterstandenbeleid, het brede-schoolbeleid als ook de aandacht voor kwaliteit en zorg middels scholing en monitoring.

Dit vijfde jaarverslag gaat over het eerste jaar van de nieuwe vierjarige beleidsperiode lopend van 1 augustus 2010 tot en met 31 juli 2014. Het jaarverslag gaat dus over het schooljaar 2010-2011.

In de inleiding wordt u geïnformeerd over de stand van zaken met betrekking tot het rijks- en gemeentelijke onderwijs (achterstanden) beleid en de stichting PAS. In de hoofdstukken daarna komen de opbrengsten van de activiteiten van de stichting PAS op de volgende beleidsterreinen aan de orde:

- < Onderwijsachterstandenbeleid waaronder:
 - ~ Voor- en Vroegschoolse educatie (VVE)
 - ~ Schakelklassen
 - ~ Verbetertrajecten taal- en rekenonderwijs
 - ~ Zomerschool
 - ~ Overige activiteiten
- < Monitoring
- < Brede schoolontwikkeling

Inhoudsopgave

Voorwoord	1
1 Inleiding.....	5
1.1 Landelijk Beleid	5
1.2 Gemeentelijk beleid	7
1.3 Stichting Primair onderwijs Arnhem in Samenwerking (PAS)	9
2 Voor- en vroegschoolse educatie VVE.....	13
2.1 Beleid.....	13
2.2 Kwaliteit.....	14
2.3 Ouderbetrokkenheid VVE.....	16
2.4 VVE en begeleiding en zorg.....	17
2.5 Ontwikkelingen voorschoolse educatie.....	18
3 Schakelklassen	19
3.1 Arnhemse Schakelklassen voor de periode 2010-2014	19
3.2 De Neveninstroomgroepen (Schakelklassen)	21
4 Verbetertrajecten taal- en rekenonderwijs.....	23
4.1 Pilot Taalbeleid onderwijsachterstanden (2007-2010).....	23
4.2 Pilot Taal-leesverbetertrajecten drie-jarig (2008-2011).....	23
4.3 Pilot Taal-leesverbetertrajecten twee-jarig (2010-2012).....	24
4.4 Rekenverbetertrajecten twee-jarig (2010-2012)	25
4.5 Overige activiteiten ter verbetering van taal/lezen	25
5 Zomerschool Arnhem Malburgen.....	29
5.1 Deelnemende scholen	29
5.2 Uitvoering Zomerschool en deelname leerlingen	29
6 Overige Activiteiten	31
6.1 Schoolcontactwerk 4-12 jaar	31
6.2 Onderwijs aan woonwagen- en zigeunerkinderen (OWWZ).....	31
6.3 Doorgaande lijn PO-VO.....	33
7 Monitoring van onderwijsbeleid	35
7.1 Schoolevaluatierapporten.....	35
7.2 Arnhemse monitor Primair Onderwijs (AMPO).....	37
7.3 VVE-monitor	37
7.4 Ontwikkelingen	38
8 Brede schoolontwikkeling.....	39
8.1 Het project brede school	39
8.2 Prestatie indicatoren en resultaten	39
8.3 Beleidsdoelen 2010-2014	40
8.4 Ontwikkelingen	40
8.5 Overige ontwikkelingen	42
8.6 Data / gegevens.....	43
8.7 Speerpunten beleid 2011-2012.....	43

Bijlage 1: bestuur van st. PAS

Bijlage 2: Afkortingen

1 Inleiding

In deze inleiding schetsen we het actuele landelijke en gemeentelijke beleid en overige kaders ten aanzien van jeugd en educatie waarbinnen st. PAS haar opdracht en werkzaamheden uitvoert.

1.1 Landelijk Beleid

1.1.1 Wet Ontwikkelingskansen door Kwaliteit en Educatie (Wet OKE)

Op 1 augustus 2010 is de Wet Ontwikkelingskansen door Kwaliteit en Educatie (wet OKE) van kracht geworden. De wet OKE wijzigt drie wetten: de wet Kinderopvang, de wet op het Onderwijstoezicht en de wet op het Primair Onderwijs.

- < In de wet Kinderopvang is een kwaliteitskader voor peuterspeelzalen opgenomen evenals het toezicht van de gemeente daarop met de bijbehorende handhavingmogelijkheden. Verder zijn in deze wet kwaliteitseisen voor voorschoolse educatie opgenomen.
- < In de wet op het Onderwijstoezicht wordt geregeld dat de Inspectie van het Onderwijs toezicht houdt op de kwaliteit van voorschoolse educatie.
- < In de wet op het Primair Onderwijs wordt de regierol van gemeenten ten aanzien van het onderwijsachterstandenbeleid verstevigd en wordt de verantwoordelijkheid voor het aanbod en de toegankelijkheid van voorschoolse educatie bij de gemeenten neergelegd.

De wet OKE geeft daarmee een nieuwe impuls aan het VVE-beleid en aan het beleid t.a.v. schakelklassen. Bij de wet OKE is door de Tweede Kamer een amendement vastgesteld dat de middelen die gemeenten in het kader van de wet OKE ontvangen geormerkt zijn. De middelen die st. PAS van de gemeente Arnhem ontvangt voor VVE en Schakelklassen vallen onder de wet OKE.

De prestaties die hiervoor geleverd moeten worden zijn:

- < VVE
Voor de periode 2010-2014 streeft het Kabinet naar een 100% aanbod van VVE aan doelgroep-kinderen. Het realiseren van deze doelstelling is voor een belangrijk deel afhankelijk van het door de gemeente Arnhem te realiseren aantal kindplaatsen in peuterspeelzalen en kinderopvang.
De prestatieopdracht voor de st. PAS, zoals die met de gemeente Arnhem is afgesproken, is dat st. PAS de algehele coördinatie van het VVE-beleid in Arnhem verzorgt, vorm geeft aan de inhoud van het VVE-beleid o.a. door scholing en dat gegevens/resultaten van het VVE-beleid gemonitord worden.
- < Schakelklassen
In de wet OKE is bepaald dat schakelklassen deel blijven uitmaken van het onderwijsachterstanden-beleid (OAB). De definitie van de schakelklas verdwijnt uit de wet op het Primair Onderwijs. Gemeenten en schoolbesturen krijgen meer ruimte om schakelklassen naar eigen inzicht in te richten. De gemeente Arnhem heeft in overleg met de schoolbesturen besloten alleen VSD (verlengde schooldag)-schakelklassen uit de OAB-middelen te bekostigen.

Vanaf 1 januari 2011 krijgen alle gemeenten een specifieke uitkering in het kader van OAB. Dit betekent dat ook de G-31 (waaronder Arnhem) vanaf 1 januari 2011 een specifieke uitkering krijgen (voorheen was dit een decentralisatie uitkering in het kader van het GSB).

1.1.2 Regeerakkoord 'Vrijheid en Verantwoordelijkheid'

Op 16 november 2010 is het nieuwe VVD-CDA-kabinet aangetreden. Het regeerakkoord 'Vrijheid en Verantwoordelijkheid' van de coalitiepartners VVD en CDA, gesteund door de PVV, kent voor het onderwijs stevige maatregelen. Het nieuwe kabinet Rutte vindt dat Nederland de ambitie heeft om te behoren tot de top vijf van kenniseconomieën. Dit vraagt, zo zegt het kabinet een versterking van de kwaliteit van het onderwijs en bevordering van hogere prestaties. Volgens het kabinet ligt de kerntaak van basisscholen bij taal en rekenen. Het kabinet kondigt voor het basisonderwijs de volgende maatregelen aan:

- < Kinderen met een grote taalachterstand gaan met dwang en drang deelnemen aan vroeg- en voorschoolse educatie.
- < Ouders zijn medeverantwoordelijk (ook financieel) voor de taalontwikkeling van hun kinderen.
- < Er komen verplichte leerlingvolgsystemen met uniforme toetsen in het primair en voortgezet onderwijs
- < De toegevoegde waarde (leerwinst) gaat zwaarder wegen bij de beoordeling van scholen en instellingen waarbij scholen ook het predicaat excellent kunnen verdienen (Bron: Regeerakkoord: Vrijheid en verantwoordelijkheid).

De prestaties in het onderwijs moeten omhoog zegt het kabinet. Het kabinet wil daarbij 'stevig' optreden. Zo staat in het regeerakkoord dat (zeer) zwakke scholen sneller, binnen een jaar, het onderwijsproces op orde moeten hebben. Zo niet, dan wordt tot sluiting overgegaan. Dat deze ambities van het nieuwe kabinet met minder geld gerealiseerd moeten worden, is niet te lezen in het regeerakkoord. Dat is verstoppt in de Bijlage over het Begrotingsbeleid. Op Passend onderwijs wordt vanaf 2013 structureel per jaar 300 miljoen euro bezuinigd. Ook na Kamervragen en acties uit het werkveld is dit te bezuinigen bedrag overeind gebleven. Dat zet de positie van zorgleerlingen in het basisonderwijs stevig onder druk. En veel van deze zorgleerlingen zitten op de OAB-scholen. Op de gewichtenregeling wordt in 2012 10 miljoen euro bezuinigd. In 2013 is dit bedrag 30 miljoen, in 2014 40 miljoen en vanaf 2015 is de bezuiniging 50 miljoen euro structureel per jaar. Deze maatregel betreft het aanpassen van het totaalbudget van de gewichtenregeling als gevolg van het dalend aantal doelgroepelers (door aanpassing van de normering). De bezuiniging wordt mede gerealiseerd door het bedrag per schoolgewicht constant te houden op het niveau van schooljaar 2010-2011. Het nieuwe kabinet wil dus hogere prestaties voor minder geld. Een zware dobber.

1.1.3 Actieplan Basis voor Presteren

In het op 23 mei 2011 aan de Tweede Kamer gestuurde Actieplan 'Basis voor presteren' voor het primair onderwijs kondigt minister Bijsterveldt aan dat het streven van het kabinet is dat de leerprestaties omhoog gaan. De minister formuleert de volgende ambities:

- < De eindopbrengsten moeten omhoog.
Het gemiddelde prestatieniveau op de cito-eindtoets is in 2015 gestegen van 535,4 (2010) naar 537. De 20 % beste leerlingen scoort in 2015 tussen 545 en 550.
- < Minder ondermaats presterende scholen.
Het aantal zeer zwakke scholen in Nederland bedraagt in 2015 hooguit 35 (vgl. 2010: 57). Het aantal taal- en rekenzwakke scholen wordt gehalveerd naar maximaal 119 (vgl. 2010: 238)
- < Meer excellente scholen.
Excellente scholen krijgen het predicaat 'excellent'.
Hierbij wordt gekeken naar taal- en rekenopbrengsten en andere punten waarop de school uitblinkt.
Betere leerprestaties door meer opbrengstgericht werken.
In 2015 werkt 60 % van de basisscholen voldoende opbrengstgericht volgens de inspectienormen; in 2018 is dit zelfs 90 %. (vgl. 2010: 30 %)

- < Meten is weten.
In 2013 is er een landelijk verplichte eindtoets voor het basisonderwijs. In 2015 is er een landelijk verplichte eindtoets voor het speciaal basisonderwijs. Vanaf schooljaar 2012-2013 hebben alle scholen een leerling- en onderwijsvolgsysteem. Uiterlijk begin 2014 komt het ministerie van OCW met een voorstel om de toegevoegde waarde van scholen te meten.
- < Bekwaamheid professionals versterken.
Verdere professionalisering van leerkrachten in opbrengstgericht werken. Er komen bekwaamheidseisen voor schoolleiders. In 2016 zijn schoolleiders PO geregistreerd in het beroepsregister
- < Effectieve onderwijsleertijd.
Alle scholen en leerlingen maken effectief gebruik van onderwijstijd. Meer leerlingen met taalachterstanden profiteren van schakelklassen, kopklassen en zomerscholen. Het doelgroepbereik van VVE wordt groter. De opbrengsten van VVE gaan omhoog.

Om deze ambities te realiseren maakt het Kabinet ook extra middelen vrij. Zo komen er vanaf 2012 onder andere extra middelen voor VVE en voor Schakelklassen en summercourses (zoals zomerscholen). In het najaar 2011 worden de condities waaronder deze extra middelen worden ingezet vanuit OCW aangegeven.

1.2 Gemeentelijk beleid

St. PAS voert veel activiteiten uit die onderdeel zijn van wat genoemd kan worden de maatschappelijke ontwikkeling in de gemeente Arnhem. In 'Stad in Balans', het visiedocument van de gemeente Arnhem op de maatschappelijke ontwikkeling van Arnhem tot 2015, krijgt educatie een zeer prominente plaats als het gaat om het leveren van een bijdrage aan het versterken van de maatschappelijke ontwikkeling.

Gemeentelijke bezuinigingen

Eind 2010 kondigde het College van B&W aan dat de gemeente Arnhem 25 miljoen euro moet bezuinigen. Die bezuinigingen moeten zijn gerealiseerd in 2015. Het College had een pakket met maatregelen voorgesteld, waar de inwoners en instellingen via hoorzittingen op konden inspreken. Uiteindelijk heeft de gemeenteraad in april 2011 definitief beslist over de voorstellen van het college van B&W. Er waren vele amendementen die werden aangenomen. In het totaal lijkt het erop dat de jeugd meer wordt ontzien dan aanvankelijk werd voorgesteld. Kanttekening hierbij is dat de rijksbezuinigingen op dat moment nog niet duidelijk of definitief waren en dus niet zijn meegenomen in de overwegingen. Vanuit de organisaties en vanuit de gemeenteraad wordt erop gewezen dat er in de loop van 2011 meer bekend zal zijn over bezuinigingen die het Rijk doorvoert en Arnhem ook nog zullen treffen, waaronder bijvoorbeeld het krachtwijkenbeleid. Er komt dus nog een bezuinigingsronde aan. We denken aan de landelijke bezuinigingen op Passend Onderwijs (300 miljoen euro), op de ID-banen (ondersteunend personeel op scholen en in wijkcentra) en in de zorg. Uiteindelijk zijn de volgende gemeentelijke bezuinigingen goedgekeurd, die het terrein jeugd&educatie treffen: € 60.000,- korten op coördinatie brede scholen (ingaaande 2013); € 130.000,- korten op CJG-ontwikkelingen. € 100.000,- korten op onderwijsachterstandenbeleid (ambtelijke capaciteit); € 50.000,- korten op peuterspeelzaalwerk; sluiten sport- en spelverhuur. Daarnaast zijn er veel bezuinigingsposten bij wijkgericht werken, wijkverenigingen en de 'hart van de wijk'-voorzieningen.

Visie op het jonge kind

Op 12 juli 2010 heeft de gemeenteraad de 'Visie op het jonge kind' vastgesteld. Deze visie levert de inhoudelijke toetsingscriteria voor nieuwe vormen van voorschoolse opvang en educatie.

- < Er zijn in Arnhem voldoende algemeen toegankelijke en kwalitatief hoogwaardige (basis-) voorzieningen voor 0-4 jaar, die de brede ontwikkeling van kinderen bevorderen. Kosten mogen geen belemmering zijn voor deelname.
- < In het belang van het kind bestaat het voorschoolse aanbod in Arnhem uit één product, één voordeur, met daarachter verschillende arrangementen van opvang, spelen, educatie, afgestemd op de vraag en behoefte van ouders en kinderen. De Visie stelt dat er een gezamenlijk aanbod van kinderopvang en peuterspeelzaalwerk moet komen, waarbij de vorm waarin dat gebeurt nadrukkelijk is neergelegd bij betreffende instellingen.
- < Toewerken naar integratie van peuterspeelzaal en kinderopvang in een 'Speelhuis'. Ieder Speelhuis moet een 'menukaart' hebben: maatwerk al naar gelang de behoefte van kind en ouder. De menukaart kan het volgende bevatten: opvang, ontwikkelingsstimulering, voorschoolse educatie voor kinderen met achterstand.
- < Er moet een doorgaande lijn zijn.

Onderwijsachterstandenbeleid

In het schooljaar 2010-2011 heeft de gemeente Arnhem haar Beleidsplan Onderwijs Achterstanden 2010-2014 ontwikkeld. Door omstandigheden (o.a. tussentijdse wisseling van de wethouder jeugd&educatie) is het Beleidsplan nog niet vastgesteld. Wel is al duidelijk waar de gemeente Arnhem op in wil zetten:

- < Vroeg beginnen (V.V.E.)
- < Kwalitatief sterk onderwijs
- < Extra ontwikkelings- en onderwijsaanbod na schooltijd
- < Ouders betrekken en ondersteunen.

De coördinatie en uitvoering van het gemeentelijk onderwijsachterstandenbeleid zal wederom voor een groot deel in handen gelegd worden van st. PAS. De financiering van het onderwijsachterstandenbeleid in Arnhem gebeurt door gemeente en schoolbesturen samen uit de OAB-middelen die zij daarvoor ontvangen. Het PO maakt meerjarenafspraken met de gemeente Arnhem voor de nieuwe OAB-periode 2010-2014.

Brede scholen

De beleidsdoelen van de brede school zijn vastgelegd in de kadernota brede scholen uit januari 2004, bekrachtigd door gemeente en bestuurlijke partijen in het convenant van februari 2004. De brede school is een netwerkorganisatie van autonome partijen in een wijk, die gezamenlijk werken aan de ontwikkelingskansen van de jeugd, de maatschappelijke participatie en een bijdrage leveren aan de sociale cohesie in de wijk. Zowel het Arnhemse brede school beleid, de inzet van coördinatoren brede school, als de inrichting van de bestuurlijke overlegstructuur rond brede scholen is aan herijking toe, zo hebben de gemeente en betrokken besturen besloten in de regiegroep brede scholen. Deze herijking zal in het schooljaar 2011-2012 worden ontwikkeld en mogelijk vanaf 2013 haar beslag krijgen.

Overig Gemeentelijk Beleid

Naast de hierboven genoemde punten zijn er veel zaken in het beleid van de gemeente Arnhem waar st. PAS bij betrokken is. Zonder volledig te zijn noemen we:

- < De inrichting van de zorgstructuur met zorgadviesteams (ZAT's) 0-4 jaar en 4-12 jaar.
- < Samenwerking met de Centra Jeugd en Gezin (CJG).

- < Het GSB III en het GSO, met als belangrijk onderdeel daarin het realiseren van combinatiefuncties. De ambitie om te komen tot 40 combinatiefuncties in 2012 is vanwege de bezuinigingen naar beneden bijgesteld tot 18 combinatiefuncties voor Arnhem.
- < Het integratie-, inburgerings- en participatiebeleid waarbij onderwijs een belangrijke rol speelt. Wegens gewijzigd rijksbeleid wordt de afdeling inburgering binnen de gemeente Arnhem opgeheven.
- < En tot slot willen we zeker nog noemen het Krachtwijkenbeleid. Dit beleid wil in de krachtwijken de motor tot verbetering zijn. Er zijn in schooljaar 2010-2011 veel plannen en activiteiten uitgevoerd in de aanpakwijken met geld van de WUP's (Wijk Uitvoerings Plannen). Deze geldstroom stopt vanaf 2012, wat een flinke aderlating zal zijn voor de wijken.

Bestuurlijke verhoudingen

In de wet onderwijsachterstandenbeleid (OAB) die op 1 augustus 2006 in werking is getreden, worden doelen, taken en verantwoordelijkheden van scholen en gemeenten opnieuw gedefinieerd. In de OAB-wet is de autonomie voor school(besturen) vergroot. Zij zijn de eerst verantwoordelijken waar het gaat om het bestrijden van onderwijsachterstanden binnen de school. De gemeente is in algemene zin de eerst verantwoordelijke voor het functioneren van de lokale sociale infrastructuur. Om invulling te geven aan deze gewijzigde verhoudingen en deze te vertalen in een effectieve samenwerking, hebben gemeente en schoolbesturen gekozen voor het Bestuurlijk Overleg Onderwijs (BOO) als vorm van overleg. Het BOO is in december 2006 van start gegaan. In de wet Ontwikkelingskansen door Kwaliteit en Educatie (OKE) die op 1 augustus 2010 in werking is getreden, worden taken en verantwoordelijkheden van gemeenten en instellingen op het terrein van onderwijs, peuterspeelzaalwerk, kinderopvang en jeugd(zorg) opnieuw afgestemd. Zo geldt nu een wettelijke verplichting van jaarlijks overleg met bestuurlijke partners op de hiervoor genoemde beleidsterreinen. Om aan alle wettelijke verplichtingen te voldoen en om de overlegstructuur op de terreinen van educatie en jeugd in Arnhem doelmatiger te maken, wil de gemeente Arnhem de overlegstructuur herinrichten. Er ligt een voorstel van de gemeente om de herinrichting van het bestuurlijk overleg onderwijs en jeugd te laten verlopen langs twee lijnen:

- < Het bestuurlijk overleg en de regiegroep brede scholen wordt geconcentreerd binnen één platform: de Stuurgroep Educatie en Jeugd. Dit nieuwe lokaal bestuurlijk overleg voor educatie en jeugd heeft als taken: visievorming, inhoudelijke prioriteitsstelling, evenals vaststelling, afstemming en evaluatie van beleid. Het gaat hierbij om het *strategisch* niveau. Het bestaande BOO en de bestaande regiegroep komt te vervallen wanneer de nieuwe overlegstructuur van kracht wordt.
- < Naast en in aanvulling op strategisch overleg in de Stuurgroep Educatie en Jeugd kan voor specifieke jeugdthema's worden overgegaan op (tijdelijke of reguliere) overlegvormen op het *tactisch/operationele* niveau. Dit voorstel van de gemeente wordt na de zomervakantie 2011 met de bestuurlijke partners in de stad besproken.

1.3 Stichting Primair onderwijs Arnhem in Samenwerking (PAS)

De schoolbesturen PO: Delta, Fluvius en De Basis hebben besloten om vanaf augustus 2006 een doorstart te maken met stichting Onderwijsvoorrang-Sociale vernieuwing (OV-SV) onder de naam stichting Primair onderwijs Arnhem in Samenwerking (PAS). De st. PAS is een samenwerkingsverband van de schoolbesturen PO: Delta, Fluvius en De Basis en heeft tot doel om:

- < De ontwikkelings- en onderwijskansen van de Arnhemse jeugd te verbeteren
- < Integraal beleid te bevorderen op het terrein van jeugd & educatie en
- < Samenhang in de uitvoering te realiseren.

De brede educatie van de Arnhemse jeugd staat centraal. Overheidsbeleid (zowel vanuit het rijk als de lokale overheid) is richtinggevend. Scholen voor primair onderwijs worden ondersteund om hun doelen en taken goed vorm te geven. Ook wordt er samengewerkt met het peuterspeelzaalwerk, de kinderopvang, het welzijnswerk en anderen om beoogde doelen te bereiken. Deze stichting kan, in opdracht van het BOO, stedelijk beleid op het snijvlak van jeugd & educatie vormgeven, diensten verlenen of werkzaamheden coördineren.

1.3.1 Beleidsplan 2010–2014 'PAS-poort naar de toekomst'

St. PAS heeft in het voor- en najaar van 2010 het nieuwe vierjaren beleidsplan t/m augustus 2014 ontwikkeld. In december 2010 is het nieuwe beleidsplan met als titel 'Paspoort naar de toekomst' gepresenteerd.

In het beleidsplan staat aangegeven welke onderwerpen in de komende beleidsperiode aangepakt worden en wat daarbij de streefdoelen zijn.

Het gaat daarbij om drie themaclusters:

- 1 Onderwijsmonitoring en kwaliteitszorg PO
- 2 Onderwijsachterstandenbeleid 0-14 jaar, waarbij de nadruk ligt op:
 - a Voor- en Vroegschoolse Educatie
 - b Focus op de basisvaardigheden taal,lezen, rekenen
 - c Extra ontwikkelingsaanbod na schooltijd
- 3 Brede Schoolontwikkeling 0-14 jaar

Ook kondigt de st. PAS in haar beleidsplan aan dat zij verbreding wil naar nieuwe aandachtsvelden:

- < Zorgstructuren in en om het onderwijs
- < Samenwerking tussen PO-scholen
- < Samenwerking tussen schoolbesturen PO
- < Beheerstructuur van schoolgebouwen.

1.3.2 Inhoudelijke kaders voor st. PAS

St. PAS heeft van de schoolbesturen PO, de gemeente Arnhem en andere subsidiegevers de opdracht ontvangen om de volgende producten te realiseren:

- < Onderwijsvoorrang
 - ~ Coördinatie van het voor- en vroegschoolse educatiebeleid (VVE) in de gemeente Arnhem
 - ~ Het uitvoeren van logopedische diagnostiek en ondersteuning in de VVE-peuterspeelzalen en VVE-kinderdagverblijven
 - ~ Het (laten) inrichten van Schakelklassen, inclusief de Neveninstromers opvang.
 - ~ Het uitvoeren van het schoolcontactwerk in het PO
 - ~ Realiseren van het project Onderwijs aan Woonwagen- en Zigeunerkinderen in Arnhem en regio-gemeenten
 - ~ Organiseren van een voorleeswedstrijd voor achterstandsscholen.
 - ~ Organiseren van de Arnhemse overdrachtsprocedure van PO naar VO (i.s.m. VO)
 - ~ Uitvoeren van de pilot taal/leesverbetertraject (Rijksregeling - PO-raad)
 - ~ Uitvoeren van de pilot rekenverbetertraject (Rijksregeling - PO-raad)
 - ~ Uitvoeren van het project Zomerschool Malburgen (Rijksregeling-subsidie onderwijstijdverlenging)
 - ~ Monitoren van het onderwijs(voorrangs)beleid.

- < Brede Schoolontwikkeling
 - ~ Stedelijke coördinatie brede scholen.
 - ~ Ondersteuning brede schoolontwikkeling.
 - ~ Inhoudelijke aansturing van de coördinatoren brede school in de wijken
 - ~ Communicatie brede scholen.
 - ~ Realiseren van minimaal 136 VSD-activiteiten op de OAB-scholen.
 - ~ Diverse activiteiten i.h.k.v. de Wijk Uitvoerings Plannen (o.a. Breed educatief aanbod, Veilige school/wijk en SEO-trainingen).

Daarnaast zijn in de loop van schooljaar 2010-2011 voorbereidingen getroffen voor de volgende pilots en projecten:

- < In samenwerking met de PO-Raad voert st. PAS in schooljaren 2011-2012 en 2012-2013 het VVE-project 'Taalstimulering en ouders: Logo 3000' uit. Het project wordt in 2011 mede gesubsidieerd door de PO-Raad.
- < De gemeente Arnhem heeft st. PAS gevraagd om per 1 januari 2012 ouderprogramma's bij het VVE-programma op scholen en voorschoolse instellingen te organiseren en te laten uitvoeren. Hierbij moeten de aanbevelingen uit het adviesrapport 'Ouders en VVE' d.d. december 2010 door Marant leidend zijn.
- < Waarschijnlijk krijgt Arnhem met ingang van het schooljaar 2011-2012 minstens één 'Startgroep voor peuters'. De Rijksregeling 'Pilots startgroepen voor peuters' is in het voorjaar van 2011 gepubliceerd. Vlak voor de zomervakantie 2011 is dit in gang gezet en hebben de Arnhemse schoolbesturen vier aanvragen bij het Rijk gedaan. Daarnaast hebben de schoolbesturen PO in juli 2011 extra pilots Startgroepen aangevraagd bij de gemeente Arnhem.
- < Het is te verwachten dat het 'Actieplan Beter Presteren' van de minister van OCW zal leiden tot meer werkzaamheden voor st. PAS of minstens tot het leggen van scherpere accenten.

1.3.3 Financiële kaders

De beschikbare middelen voor het uitvoeren van de activiteiten van st. PAS komen grotendeels uit de volgende bronnen:

- < De gemeente Arnhem ontvangt een geormerkt bedrag van het Rijk in het kader van de wet OKE (ontwikkelingskansen door kwaliteit en educatie) voor onderwijsachterstandenbestrijding. Dit bedrag is geormerkt voor VVE en Schakelklassen.
- < De schoolbesturen PO ontvangen onderwijsachterstandengelden in de lumpsumbekostiging. Daarnaast ontvangen de schoolbesturen PO in het kader van de regeling OAV (onderwijs aan vreemdelingen) middelen voor de 1e opvang van nieuwkomers.
- < De st. PAS ontvangt voor de pilots 'Taal-/Leesverbeter- traject' en 'Rekenverbetertraject' middelen van het ministerie van OCW (via de PO-raad, Platform Kwaliteit!).
- < De st. PAS ontvangt voor de pilot 'Zomerschool' middelen van het ministerie OCW (via schoolbestuur de Basis, subsidieregeling onderwijstijdverlenging)
- < De regiogemeenten van Arnhem dragen bij aan het project Onderwijs voor woonwagen- en zigeunerleerlingen.
- < De gemeente Arnhem bekostigt mede uit eigen middelen de activiteiten in het kader van de Brede Schoolontwikkeling en de uitvoering van de Verlengde Schooldagactiviteiten.
- < Het Breed Educatief Aanbod en activiteiten m.b.t. de Veilige School in de Arnhemse wijk Het Broek worden bekostigd door gelden in het kader van Wijk Uitvoerings Plan (zgn. Vogelaargelden).

De gemeente Arnhem heeft met het bestuur van st. PAS meerjarenafspraken gemaakt (tot augustus 2010) over de financiering / subsidiëring van deze taken. Na vaststelling van het gemeentelijk OAB-plan 2010-2014 kunnen ook de meerjarenafspraken over de financiering voor deze periode gemaakt worden.

1.3.4 Projectbureau st. PAS

St. PAS heeft een projectbureau, waarvoor 18 functionarissen werken, in totaal 11,75 fte.

< Coördinatie (algemeen, onderwijsachterstanden, brede schoolontwikkeling)	1,75 fte
< Secretariële ondersteuning (incl. databeheer en onderhoud websites)	2,0 fte
< Medewerker P&O	0,2 fte
< Coördinatie VVE	0,8 fte
< Taal - spraakconsulenten t.b.v. VVE-peuterspeelzalen	1,7 fte
< Beleidsmedewerkers monitoring en evaluatie	1,0 fte
< Allochtone schoolcontactwerkers t.b.v. PO	2,4 fte
< Consulenten OWWZ (woonwagen- en zigeunerleerlingen) t.b.v. Arnhem en regio	1,5 fte
< Directeur Zomerschool	0,4 fte

Daarnaast waren er acht brede schoolcoördinatoren in de wijken actief, die in dienst zijn bij stichting Rijnstad, maar inhoudelijk werden aangestuurd door st. PAS, de stedelijk coördinator brede scholen. Dit ging om 5 fte.

Het projectbureau van st. PAS is gehuisvest in 'Het Onderwijshuis' aan de Koningstraat 27, in hetzelfde pand en op dezelfde verdieping als de bestuursbureaus van de drie grote schoolbesturen PO.

2 Voor- en vroegschoolse educatie VVE

Doel van het VVE beleid is om taal- en ontwikkelings/onderwijsachterstanden bij jonge kinderen (0-6 jaar) te voorkomen, op te sporen en aan te pakken. Daartoe werken 20 basisscholen, 17 peuterspeelzalen en 5 kinderdagverblijven met elkaar samen aan een kwalitatief goed VVE-programma.

2.1 Beleid

Partners in het Arnhemse VVE-beleid zijn

- < Instellingen voor peuterspeelzaalwerk: SPA en Rijnstad
- < Instelling voor kinderdagopvang: SKAR
- < Schoolbesturen basisonderwijs: De Basis, Delta, Fluvius, Simonscholen
- < Gemeente Arnhem
- < STMG Jeugdgezondheidszorg

VVE-beleid Arnhem kenmerkt zich door:

- < Een doorgaande lijn van voor- naar vroegschools
- < Deskundig gebruik van de methodiek Kaleidoscoop
- < Extra taalaanbod en taalondersteuning
- < Werken met het kindvolgmodel Ontwikkelingsvolgmodel (Zeer) Jonge Kind (OVM)
- < Monitoring en evaluatie

Activiteiten die het VVE-beleid ondersteunen

- < Toeleiding van jonge kinderen naar vve-peuterspeelzalen en kinderdagverblijven in samenwerking met de jeugdgezondheidszorg 0-4 jaar en welzijnswerk
- < Zorgstructuren binnen en tussen vve-voorzieningen
- < Ondersteuning van de taal- en spraakontwikkeling door inzet van logopedie in peuterspeelzalen en kinderdagverblijven
- < Naschoolse taalspelgroepen
- < Ontwikkelingsstimulering voor woonwagen- en zigeuner kinderen
- < Ouderprogramma's gericht op ontwikkelingsstimulering

Streefdoelen VVE in de beleidsperiode 2010-2014

- < Uitbreiden van het VVE-aanbod zodat 100% van de doelgroepkinderen hiermee bereikt kan worden
- < Stroomlijnen van protocollen en activiteiten voor toeleiding en bereik jonge doelgroepkinderen naar VVE-locaties
- < Uitbreiden van het VVE-programma naar drie nieuwe basisscholen en nabijgelegen peuterspeelzalen
- < Verbeteren van de kwaliteit van het VVE-aanbod door:
 - ~ Scholing van medewerkers in Kaleidoscoop, Ontwikkelingsvolgmodel (Zeer) Jonge Kind (OVM) en extra taalaanbod
 - ~ Beter doelgericht en opbrengstgericht werken
 - ~ Beter implementatie en borging van het VVE-beleid in de VVE-locaties
 - ~ Verbeteren van de doorgaande lijn van voor- naar vroegschoolse educatie door:
- < Vaststellen van het aanbod voor zgn VVE-volgscholen/ en -peuterspeelzalen en hen ondersteunen bij VVE-gerelateerde activiteiten

2.1.1 Populatiegegevens

< Totaal aantal peuters van 2,5 tot 4 jaar in Arnhem: (bron GBA 1 januari 2011)	2616
< Totaal aantal doelgroeppeuters van 2,5 tot 4 jaar in Arnhem op 1 januari 2011*	358
< Totaal aantal peuters op VVE-kinderdagverblijven en peuterspeelzalen gemiddeld in 2010-2011	797
< Totaal aantal doelgroeppeuters op VVE-kinderdagverblijven en peuterspeelzalen gemiddeld in 2010-2011	258
< Totaal bereik doelgroeppeuters 31 juli 2011 (= totaal aantal doelgroeppeuters + uitstroom doelgroeppeuters)	309
< Totaal aantal kleuters van 4 tot 6 jaar in Arnhem op 1 oktober 2010	3184
< Totaal aantal doelgroepkleuters in Arnhem op 1 oktober 2010	435 (= 13,7%)
< Totaal aantal kleuters, groep 1 en 2, op OAB basisscholen op 31 juli 2011	1018
< Totaal aantal doelgroepkleuters op de OAB basisscholen op 31 juli 2011	419

(* berekend t.o.v. % doelgroepkleuters (13,7%) op 1 oktober 2010)

2.2 Kwaliteit

2.2.1 Jong geleerd, goed gedaan: Kwaliteitsimpuls VVE 2010 - 2014

In 2009 is de kwaliteit van VVE in de gemeente Arnhem onderzocht door de inspectie van het onderwijs. De inspectie was in feite vol lof over de manier waarop wij in Arnhem vorm geven aan VVE, zowel op stedelijk niveau, als op het niveau van de uitvoeringslocaties. Dat gaf en geeft alle betrokkenen een extra impuls om vooral verder te gaan op de ingeslagen weg en het in de nabije toekomst nog beter te doen met elkaar. Daarbij hebben en houden we onverminderd voor ogen dat we het doen voor de kinderen, voor hen waarvoor het VVE beleid een extra kans geeft op een goede toekomst. De opdracht aan PAS was: geef ons de kaders aan hoe we kunnen werken en samen werken aan die doorgaande lijn, waarbinnen we de benodigde kwaliteitsverbetering tot stand kunnen brengen. Om verder te werken aan kwaliteitsverbetering VVE is een projectgroep Kwaliteitsimpuls VVE opgericht onder leiding van de stedelijk VVE-coördinator met een brede vertegenwoordiging uit het management van de scholen, waarbij een afvaardiging van de drie grote schoolbesturen Fluvius, De Basis en Delta, ook namens Ibn-i Sina, de drie voorschoolse instellingen SPA, Skar en Rijnstad en de gemeente Arnhem. Twee vraagstukken stonden centraal:

- < De coördinatie van de doorgaande lijn
- < De inhoud van de doorgaande lijn, vanuit vier thema's:
 - ~ Doelen en aanbod
 - ~ Begeleiding en zorg
 - ~ Ouders
 - ~ Kwaliteitszorg en opbrengstgericht werken.

In de projectgroep is gewerkt aan de uitwerking van bovenstaande vraagstukken en dat heeft geleid tot een concept werkmap kwaliteitsbeleid VVE, waarvan in 2011-2012 de presentatie en implementatie zal plaatsvinden.

2.2.2 Professionalisering

Kaleidoscoop instroomtraining

Voor 10 pedagogisch medewerkers, 7 leerkrachten en 5 peuterspeelzaalleidsters. De pedagogisch medewerkers van Kinderopvang Skar hebben de instroomtraining afgerond in juni 2011 met een certificaat.

Kaleidoscoop basisstraining

Eind augustus 2010 is een nieuwe basisstraining Kaleidoscoop gestart voor de drie nieuwe VVE-basisscholen en peuterspeelzalen. 19 deelnemers namen deel aan dit tweejarig traject. De training OVM wordt geïntegreerd aangeboden binnen dit traject.

Kaleidoscoop directietraining

Voor directeuren en adjunct-directeuren basisonderwijs, intern begeleiders basisscholen en management en zorgcoördinatoren peuterspeelzaalwerk.

Kaleidoscoop maatwerktraining

Voor 15 medewerkers van de VVE-selectpeuterspeelzalen die de training Actief leren gevolgd hebben, maar nog niet Kaleidoscoop getraind zijn.

Ontwikkelingsvolgmodel Jonge Kind

Basistraining voor 12 leerkrachten van vier basisscholen. Drie implementatiebijeenkomsten voor 35 peuterspeelzaalleidsters. Drie implementatiebijeenkomsten op drie basisscholen.

Met woorden in de weer

Tweedaagse training inclusief coaching voor 22 medewerkers uit de VVE-peuterspeelzalen en kinderdagverblijven. Implementatiebijeenkomst voor 20 medewerkers uit de VVE-peuterspeelzalen en kinderdagverblijven.

Verdiepingstrajecten

Beredeneerd aanbod taal (2 trajecten OAB basisscholen en 2 trajecten VVE-volgscholen). Doorgaande lijn van groep 2 naar groep 3.

ICT toepassingen VVE

Digibordtraining en brochure digibord in de onderbouw: Kleuters digiwijzer. Kid Smarttraining peuterspeelzalen en kinderdagverblijven. Voorlichtingsbijeenkomst Kid Smart traject basisonderwijs.

Succesvol communiceren met ouders

In het kader van de implementatie van het protocol 'Alle kinderen zijn welkom' zijn de peuterspeelzalen gestart met deze training. Totaal 65 deelnemers verdeeld over 5 groepen.

Krachtig Meesterschap

Delta en de Basis hebben in samenwerking met de Pabo Arnhem een nascholing opgezet in het kader van excellente leerkrachten in het basisonderwijs. St. PAS heeft een bijdrage geleverd aan de opzet, ontwikkeling en uitvoering van de opleiding tot Taal/VVE specialist in het basisonderwijs.

Doorgaande lijn

Scholingsbijeenkomsten/ontwikkelingstrajecten in VVE-netwerken doorgaande lijn:

- < Doorgaande taallijn in De Spil
- < Taalkijkwijzer in Klarendal/St Marten
- < Beredeneerd aanbod scholingsmiddag in Het Broek
- < Pilot warme overdracht in De Malburcht
- < Ouderbetrokkenheid in Malburgen Zuid

St. PAS biedt ondersteuning van de brede schoolcoördinatoren bij de uitvoering van de doorgaande lijn VVE in de brede school.

2.3 Ouderbetrokkenheid VVE

Uit divers onderzoek blijkt dat de effectiviteit van VVE t.a.v. resultaten voor schoolsucces fors verhoogd wordt door het centrumgerichte educatieve programma op school en voorschoolse voorzieningen te combineren met een thuis- stimuleringsprogramma gericht op ouderlijke vaardigheden.

Relevante aanbevelingen van de inspectie in dit verband :

- < Het versterken van de ouderbetrokkenheid en het stimuleren van VVE-activiteiten thuis
- < Het verbeteren van de doorgaande lijn tussen voor- en vroegschoolse (pedagogisch-didactisch handelen en beredeneerd aanbod) en ouders hierbij betrekken.

De gemeente Arnhem heeft Marant opdracht gegeven de oudercomponent VVE in Arnhem te onderzoeken en een advies hierover uit te brengen aan de gemeente. Voorafgaand aan dit onderzoek heeft de gemeente in samenwerking met St. PAS een aantal criteria geformuleerd waaraan de oudercomponent/het ouderprogramma moet voldoen:

- < Gerichtheid op taalstimulering
- < Zo uniform mogelijk, maar niet statisch
- < Inhoudelijke aansluiting bij de gebruikte methodieken
- < Waarbij accenten kunnen worden aangebracht
- < Er is een groot bereik
- < Laagdrempelig en toegankelijk voor laagopgeleide ouders
- < Effect op ouders en kinderen
- < Levert energie op bij ouders, kinderen, pedagogisch medewerkers en leerkrachten

In het rapport wordt een aantal aanbevelingen gedaan om de ouderbetrokkenheid VVE in Arnhem te versterken en te verbeteren. Met deze aanbevelingen zal een plan van aanpak worden opgesteld, gekoppeld aan het Onderwijsachterstanden beleidsplan 2010-2014.

Puk op de voorschool

Op de voorscholen in Malburgen wordt gewerkt met het ouderprogramma van Puk & Ko. In 2010-2011 is gewerkt aan verbetering van de kwaliteit (inhoud en opzet) en kwantiteit (deelname ouders). Zo is er een behoefte onderzoek gedaan onder ouders van de betrokken locaties en is gekozen voor een nieuwe opzet. In 2011-2012 zal dit verdere uitwerking krijgen.

Logo 3000

In april 2011 is het project logo 3000 gepresenteerd. Het project heeft betrekking op versterking van drie elementen van het VVE-beleid:

- < Het verbeteren van de taalstimulering van doelgroeppeuters- en kleuters
- < Het versterken van de oudercomponent voor- en vroegschoolse educatie gebaseerd op het educatief aanbod in school en peuterspeelzaal.
- < Het versterken van de doorgaande lijn in taalstimulering / woordenschatonderwijs van voor- naar vroegschoolse.

Logo 3000 is een lesprogramma om de woordenschatdidactiek 'Met Woorden in de weer' meer handen en voeten te geven. De materialen vormen een concreet hulpmiddel voor leidsters en leerkrachten om de taalvaardigheid van kinderen te vergroten. Onverbrekelijk onderdeel van Logo 3000 is een ouderprogramma: een concreet

programma voor ouders om thuis met hun kind onderdelen uit Logo 3000 te oefenen. Ze hebben op school of peuterspeelzaal bijeenkomsten en krijgen dan materiaal mee naar huis. In 2011-2012 zullen in Presikhaaf en het Broek pilots logo 3000 starten.

2.4 VVE en begeleiding en zorg

Alle kinderen zijn welkom

In de eerste levensjaren wordt de basis gelegd voor de verdere ontwikkeling van een kind. In voorschoolse voorzieningen voor het jonge kind, de peuterspeelzalen en de kinderdagverblijven, dragen professionals daar aan bij, in een omgeving die is aangepast aan de behoeften van het kind om zich spelenderwijs te ontwikkelen en te groeien. Er zijn kinderen die meer en/of speciale zorg vragen. Alle kinderen zijn welkom zoals ze zijn, ook deze kinderen. SPA, Skar en Rijnstad hebben in samenwerking met St. PAS en Spectrum gezamenlijk een visie ontwikkeld op zorg en begeleiding in peuterspeelzaal en kinderdagverblijf voor deze kinderen met speciale zorgvragen. Deze visie is uitgewerkt in werkwijzen en instructies die zijn vastgelegd in een zorg map: 'Alle kinderen zijn welkom'.

Vroegsignalering

Vroeg beginnen is voorwaarde dat de kinderen de voorschoolse voorzieningen ook bezoeken teneinde te kunnen profiteren van het VVE-aanbod. Om het bereik van doelgroepkinderen te vergroten en toeleiding van kinderen / ouders naar voorschoolse voorzieningen te ondersteunen, hebben St. PAS, jeugdgezondheidszorg STMG en de instellingen voor voorschoolse educatie SPA, Skar en Rijnstad samen gewerkt aan het protocol vroegsignalering en toeleiding. In dit protocol worden de doelgroepkinderen VVE gedefinieerd en de afspraken over vroegsignalering, toeleiding en monitoring zijn vastgelegd.

Protocol OVM

Het ontwikkelingsvolgmodel is een belangrijk instrument bij vroegsignalering en een educatief aanbod afgestemd op de begeleidingsbehoeften van het kind, in het bijzonder bij kinderen met zorgvragen. Alle VVE-partners werken met het ontwikkelingsvolgmodel. De stedelijke afspraken over het gebruik van het OVM zijn vastgelegd in een concept-protocol.

Taalspelgroepen

De taalspelgroep is een gewaardeerde activiteit op de Arnhemse scholen. Een kwalitatief waardevol naschools taalproject aanvullend op het taalonderwijs op de basisschool aan kinderen met een taalachterstand is de belangrijkste doelstelling. Daarnaast is het belangrijk om met name Pabo-studenten, als toekomstige leerkrachten, de mogelijkheid te bieden gerichte, zinvolle ervaring op te laten doen met taalzwakke kinderen. De tendens de laatste jaren is dat in plaats van Pabo-studenten vooral logopediestudenten gebruik maken van de taalspelgroep stage. Over het algemeen zijn de leerkrachten minder tevreden over de kwaliteit van de logopediestudenten. En dan gaat het alleen over de pedagogische en didactische bekwaamheid en zeker niet over de inhoudelijke taalkennis en de motivatie en inzet van de studenten. Een andere kritische opmerking betreft de organisatie en de kosten. De organisatie is vrij complex en de kosten zijn relatief hoog. Al met al reden voor st. PAS om te kijken of er mogelijke alternatieven zijn om de taalspelgroepen goed vorm te geven. St. PAS is hierover in gesprek gegaan met het Kunstbedrijf Arnhem en dit heeft voor st. PAS tot een bevredigend resultaat geleid. Dat betekent dat St. PAS het Kunstbedrijf opdracht heeft gegeven de taalspelgroepen VVE in 2012 te gaan organiseren als onderdeel van de verlengde schooldag.

2.5 Ontwikkelingen voorschoolse educatie

Spelenderwijs

De organisatie van de voorschoolse educatie is in beweging. Als gevolg van de gemeentelijke visie op het jonge kind heeft de gemeente Arnhem de voorschoolse instellingen gevraagd met een nieuw aanbod te komen voor de 0-4 jarigen in de stad. Kinderopvang Skar, SPA en Rijnstad trekken samen op om de voorschoolse voorzieningen van 0-4 jaar in Arnhem een kwaliteitsimpuls te geven. Doel is te komen tot één geïntegreerde voorziening waarbij alle jonge kinderen van 0-4 jaar optimaal kunnen profiteren van opvang, educatie en ontwikkelingsstimulering. De geïntegreerde voorzieningen gaan 'Spelenderwijs locaties' heten. Daarbij gaat het om intensieve samenwerking tussen de organisaties om tot een gezamenlijk aanbod aan de klant te komen. Dit zal in 2011-2012 uitwerking krijgen in de praktijk in een aantal proeflocaties. VVE en de aansluiting naar de basisschool moet deel uitmaken van deze Spelenderwijs locaties.

Startgroepen

Een startgroep is een groep van 2- en 3 jarigen waar voorschoolse educatie plaats vindt in een doorgaande lijn naar de basisschool. Een startgroep wordt uitgevoerd in samenwerking van school met een voorschoolse instelling (peuterspeelzaal en/of kinderopvang). In een startgroep werkt een Pabo-geschoolde hbo-er samen met de mbo-geschoolde peuterleidster/pedagogisch medewerker, de kinderen krijgen op 5 dagdelen (minimaal 10 uur per week) een VVE-aanbod. De regie voor de startgroep ligt bij het basisonderwijs. Verder gelden de basisvoorwaarden kwaliteit VVE. Het Rijk subsidieert één pilot startgroepen in Arnhem. De schoolbesturen hebben bij de gemeente een aanvraag gedaan voor meerdere startgroepen.

Momenteel zijn de voorschoolse VVE-partners en de schoolbesturen met elkaar in gesprek over deze ontwikkelingen met als doel om een verbinding te leggen tussen spelenderwijs en de startgroepen.

Logopedie

Voegsignalering van spraak- en/of taalontwikkelingsproblemen bij kinderen van 0 tot 4 jaar.

De logopedisten van St. PAS ondersteunen ouders en betrokkenen (leidsters, pedagogisch medewerkers, consultatiebureau medewerkers) bij vragen en zorgen op het gebied van de spraak, taal en communicatie, ter voorkoming/beperving van spreek- en/of taalproblemen. Ze observeren kinderen op peuterspeelzalen, kinderdagverblijven en op verzoek van consultatiebureaus. Hun bevindingen en advies bespreken zij met ouders, leidsters en verwijzers. Logopedie vanuit St. PAS wordt ingezet op verschillende peuterspeelzalen (Rijnstad en SPA) in Arnhem Dit jaar zijn daar kinderdagverblijven (Skar) en consultatiebureaus aan toegevoegd. Op een aantal speelzalen en dagverblijven zien wij alle kinderen (VVE-locaties), bij de overigen en het Consultatiebureau komen wij op aanvraag. Een overzicht:

- < Totaal aantal kinderen geobserveerd door logopedistes op:
VVE-locaties: 728 (100%) niet VVE-locaties: 279(100%)
- < Advies verwijzing logopedie in de vrije vestiging op:
VVE-locaties: 99 (13,6 %) niet VVE-locaties: 37 (13,3%)
- < Niet op zichzelf staande taalproblemen geconstateerd op:
VVE-locaties: 20 (2,7%) niet VVE-locaties 16 (5,7%).

Hoewel de nadruk ligt op signalering van spraak- taalontwikkelingsproblemen komen er ook problemen voor als: stotteren, stem, eet- en drinkproblemen en afwijkende mondgewoonten voor. Met name in deze laatste categorie zien we dit jaar een enorme toename. Afwijkende mondgewoonten maakt vaak deel uit van problemen op het gebied van spraak.

3 Schakelklassen

Op 1 augustus 2006 trad een nieuw wettelijk kader voor onderwijsachterstandenbeleid in werking; de OAB-wet. Deze wet geeft aan dat er wordt gewerkt met vierjarige beleidsperiodes. Eén van de onderwerpen die hierin was opgenomen is het inrichten van schakelklassen. (brief aan alle basisschooldirecties d.d. 9 februari 2007).

In het Bestuurlijk Overleg Onderwijs (BOO) in Arnhem is in december 2006 afgesproken dat gekozen kon worden uit drie varianten:

- < De verlengde schooldagschakelklas (na de reguliere schooltijd)
- < Een deeltijdschakelklas (leerlingen zitten een gedeelte van de week in een schakelklas)
- < Een voltijd schakelklas (leerlingen zitten de hele week in een schakelklas).

In de periode 2006 – 2010 waren er in Arnhem vijf scholen met een deeltijdschakelklassen, één met een voltijdschakelklas, en elf met een verlengde schooldagschakelklas.

3.1 Arnhemse Schakelklassen voor de periode 2010–2014

Met ingang van 1 augustus 2010 is de OAB-wet aangepast met de wet Ontwikkelingskansen door Kwaliteit en Educatie (OKE-wet). De OAB-periode 2006 – 2010 is op 31 juli 2010 afgesloten. De gemeente Arnhem heeft voor de nieuwe periode 2010 – 2014 een nieuw vierjarig OAB-plan opgesteld, waarin ook het schakelklassenbeleid opnieuw opgenomen is. Ten opzichte van de periode 2006 – 2010 is het beleid op een aantal onderdelen gewijzigd. Eén van die onderdelen betreft het type schakelklas waarvoor gekozen kan worden. Uit landelijk onderzoek door het ITS en het Kohnstaminstituut, blijkt dat een voltijdschakelklas of een deeltijdschakelklas niet aanwijsbaar effectiever is dan een verlengde schooldagschakelklas. Echter, de kosten in relatie tot het aantal leerlingen dat bereikt wordt, zijn voor een voltijd- of deeltijdvariant hoger. Door de middelen uitsluitend in te zetten op de verlengde schooldag kunnen meer leerlingen bereikt worden. Deze gegevens zijn voor de gemeente Arnhem belangrijke argumenten geweest om voor de nieuwe beleidsperiode te investeren in de verlengde schooldag als schakelklas en de voltijd- en deeltijdvariant niet langer als keuzemogelijkheid aan te bieden.

Verlengde schooldag

Voor de verlengde schooldag geldt dat leerlingen minimaal 2,5 uur extra onderwijs –in aanvulling op het reguliere curriculum- per week moeten ontvangen. Voor de scholen die een verlengde schooldag aanbieden geldt dat een schakelklasleerling aan het einde van de basisschool minimaal 7620 uur onderwijs gevolgd moet hebben, als het 1 jaar aan een schakelklas heeft deelgenomen. Of de verlengde schooldag wordt ingezet voor de onder- of bovenbouw, wordt aan de school overgelaten. Wel blijkt dat extra ondersteuning van zwakke taalleerders het meest effectief is in de onderbouw. St. PAS adviseert dan ook de extra uren in te zetten in de onderbouw. Dat betekent dat het minimum aantal uren les in de onderbouw met een VSD-schakelklas 3620 is.

Een ander onderdeel dat in het beleid gewijzigd is, betreft de manier waarop de middelen worden verdeeld. In de periode 2006 – 2010 werd het schakelklasgeld verdeeld op basis van het aantal gewichtenleerlingen.

In de periode 2010 - 2014 wordt het schakelklasgeld van de gemeente Arnhem naar rato van het aantal leerlingen op de 18 OAB-basisschoollocaties ingezet (teldatum 1 oktober 2009, voor schooljaar 2010 - 2011). Dit heeft geleid tot de volgende wijzigingen ten opzichte van de periode 2006 – 2010: Twee scholen zijn afgefallen; de Jan Ligthartschool en de Kennedyschool. Eén school is toegevoegd; de Aletta Jacobsschool. Het aantal voorzieningen (schakelklassen) is toegenomen van 40 naar 56. De neveninstroomgroepen blijven onveranderd gehandhaafd in 2010 (zie 3.2).

Aantal voorzieningen

Van de scholen die in de periode 2010 – 2014 gestart zijn met een voltijd- of deeltijdschakelklas wordt verwacht dat zij uiterlijk vanaf schooljaar 2011-2012 een verlengde schooldag hebben ingevoerd. Het jaar 2010 - 2011 is voor deze scholen aangemerkt als een overgangsjaar, waarin een nieuw plan gemaakt wordt voor de periode 2011 – 2014. De betreffende scholen ontvangen al wel de middelen gebaseerd op een verlengde schooldag-schakelklas (tussen haakjes aangegeven in onderstaand overzicht). Alle overige scholen hebben met ingang van schooljaar 2010 - 2011 een herzien plan ingediend voor uitvoering van de verlengde schooldag in de periode 2010 – 2014.

Tabel 1: Scholen met een schakelvoorziening in schooljaar 2010

Bestuur	School	Schakelklas 09- 10/ 10- 11	Aantal 09- 10	Aantal 10- 11
De Basis	1. Jan Ligthartschool	VSD/nvt	3	-
De Basis	2. A.M.G. Schmidtschool	VSD/VSD	3	3
De Basis	3a. Monchyschool Lupine	VSD/VSD	2	2
	3b. Monchyschool Graslaan	VSD/VSD	2	3
De Basis	4. De Witteschool	VSD/VSD	2	1
De Basis	5. Hugo de Grootschool	VSD/VSD	3	3
De Basis	6. Dreesschool	VSD/VSD	3	2
De Basis	7a. Mozaïek Eimerssingel	VSD/VSD	3	4
	7b. Mozaïek , Zwanebloemlaan	VSD/VSD	4	4
De Basis	8. Dr. Aletta Jacobsschool	nvt/ VSD	-	4
TOTAAL			25	26
Delta	1. Pastoor van Arsschool	Deeltijd/ deeltijd	1	1 (4)
Delta	2. Johannesschool	Deeltijd/ deeltijd	1	1 (4)
Delta	3. St. Annaschool/ De Atlas ¹	Deeltijdvariant/ VSD	1	1
Delta	4. St. Margarethaschool	Voltijd/ voltijd	1	1 (5)
Delta	5. Paulusschool	Deeltijd/ deeltijd	1	1 (3)
TOTAAL			5	5
Fluvius	1. OLV van Lourdesschool	VSD/VSD	4	5
Fluvius	2a. Vlindertuin loc. St. Jans	VSD/VSD	1	1
	2b. Vlindertuin loc. Sperwer	VSD/VSD	1	1
Fluvius	3. Kennedyschool	Deeltijdvariant/ nvt	1	-
TOTAAL			7	7
SIMON	1. IBN-i-Sina	VSD/VSD	3	3
VSD			34	37 (16)
Deeltijd			5	3
Voltijd			1	1
TOTAAL			40	41 (16)

Toelichting: tussen haakjes staat vermeld het aantal VSD-schakelklassen dat is toegekend. Zonder haakjes staat het aantal gerealiseerde schakelklassen vermeld.

¹ M.i.v. november 2009 is de naam van de Sint Annaschool veranderd in De Atlas

Landelijke doelstelling

De landelijke doelstelling voor de periode van 1 augustus 2006 tot 1 augustus 2010 was dat in totaal 36.000 leerlingen zouden deelnemen aan een schakelklas. Met de grote gemeenten (G-31) zijn prestatieafspraken gemaakt over de te behalen doelstellingen in die gemeenten in het kader van het Grote stedenbeleid (GSB). De gemeente Arnhem heeft met het Rijk afgesproken dat op 1 augustus 2010 in Arnhem 230 leerlingen hebben deelgenomen aan een schakelklas. Op teldatum 1 oktober 2010 was het totaal aantal leerlingen dat deelnam aan een VSD-schakelklas 592.

Alle scholen die een verlengde schooldag hebben ingevoerd hebben dit gedaan voor één of meerdere jaargroepen in totaal. De niet-schakelklasleerlingen werken dan meestal zelfstandig of onder begeleiding van een onderwijsassistent. De schakelklasleerlingen krijgen extra taalonderwijs, veelal gericht op woordenschat-uitbreiding of aanvankelijk lezen, van de groepsleerkracht.

Alle scholen die in 2010 via de gemeente bekostigd worden uit de Rijksmiddelen hebben een minimumaantal van 10 leerlingen per schakelklas en een plan voor uitvoering. In verschillende schakelklassen, variant verlengde schooldag, zitten leerlingen die ook in 2009 in een schakelklas zaten. Op grond van artikel 166a lid 4, WPO is dit toegestaan.

3.2 De Neveninstroomgroepen (Schakelklassen)

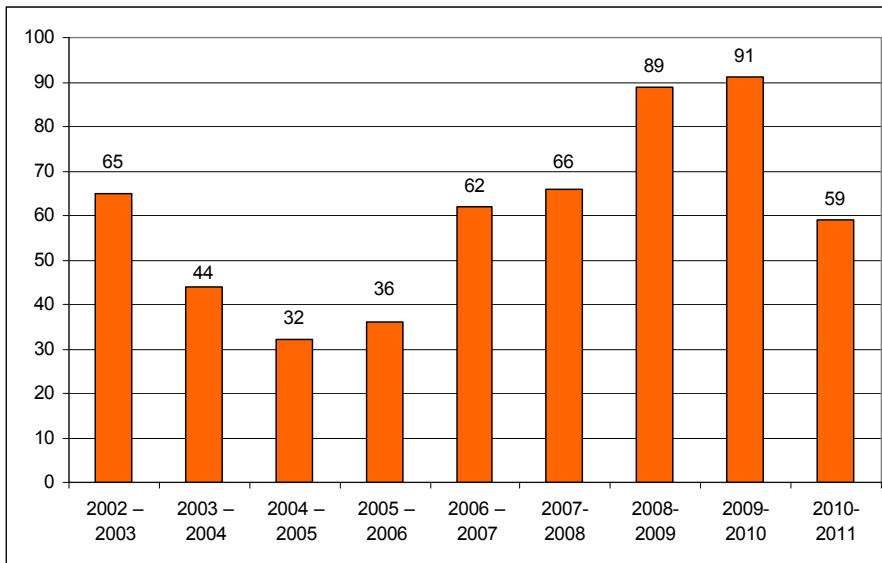
Het neveninstroomproject is in 1989 gestart en draagt zorg voor de opvang van nieuwkomers in Nederland in de leeftijd van zes tot en met twaalf jaar. Kinderen worden in het neveninstroomproject o.a. met het Prisma-programma de Nederlandse taal geleerd, zodat ze gemiddeld na 1 jaar in het neveninstromersproject gezeten te hebben, kunnen doorstromen naar het regulier onderwijs. Er is een opvanglocatie in Arnhem-Noord verbonden aan de Paulusschool en er is een opvanglocatie in Arnhem-Zuid verbonden aan basisschool Het Mozaïek.

Wanneer het aantal nieuwkomers sterk stijgt, wordt het aantal opvangklassen per locatie uitgebreid. We hanteren de norm dat een opvanggroep niet groter dan 16 kinderen moet zijn. De bedoeling is dat kinderen één jaar in de 1ste opvanggroep blijven om goed Nederlands te leren. Vooral kinderen die woonachtig zijn in het Oriëntatie- en Integratiecentrum van het COA (Centraal Orgaan opvang Asielzoekers) verhuizen vaak tussentijds (gedurende een schooljaar) naar een andere gemeente in Nederland waardoor zij niet één vol jaar in de 1ste opvang afmaken. De basisformatie (0,2fte) per opvanglocatie wordt vanaf 1 augustus 2006 door de gemeente Arnhem vergoed uit de schakelklasgelden van de gemeente Arnhem. Vanaf 1 augustus 2007 is de Rijksregeling Onderwijs aan Vreemdelingen voor gemeente vervallen. Vanaf 1 augustus 2007 zijn er zowel voor PO als voor het VO nieuwe regelingen (OCW/DUO) waardoor schoolbesturen zelf extra bekostiging voor het onderwijs aan vreemdelingen moeten aanvragen. Voor het PO regelt st. PAS dit namens de schoolbesturen.

3.2.1 Neveninstromersproject

In schooljaar 2010-2011 namen 58 leerlingen deel aan het neveninstromersproject. Bij de start van het schooljaar 2010-2011 zaten er 27 leerlingen in de opvanggroepen. In de loop van het schooljaar stroomden er 31 leerlingen in en 30 leerlingen stroomden uit het project. Gemiddeld namen er per maand in schooljaar 2010-2011 27 leerlingen deel aan het project.

Figuur 1 Deelname aan de 1ste opvang in het basisonderwijs in aantallen 2002-2011



4 Verbetertrajecten taal- en rekenonderwijs

Vanaf 2007 heeft het ministerie van Onderwijs via de PO-raad verschillende subsidiemogelijkheden aangeboden aan besturen, om taal- en rekenprestaties van leerlingen te verbeteren. In Arnhem werd in 2010- 2011 van de volgende projectsubsidies gebruik gemaakt:

- < Pilot Taalbeleid onderwijsachterstanden (2007 – 2010)
- < Taal-leesverbetertrajecten drie-jarig (2008 – 2011)
- < Taal-leesverbetertrajecten twee-jarig (2010 – 2012)
- < Rekenverbetertrajecten twee-jarig(2010 - 2012)

4.1 Pilot Taalbeleid onderwijsachterstanden (2007–2010)

Deze pilot is gestart op 1 augustus 2007 met als doel taal-/leesprestaties van scholen met meer dan 50% doelgroep leerlingen (leerlingen met een gewicht) te verbeteren. De scholen moesten hiervoor jaarlijks een plan van aanpak aanleveren aan het projectbureau Kwaliteit van de PO-raad en werden gemonitord door de Hogeschool Utrecht. Landelijk namen 353 scholen aan het project deel, waarvan 10 Arnhemse scholen. Zij ontvingen jaarlijks €10.000,- subsidie. De volgende Arnhemse scholen namen deel aan de Pilot Taalbeleid onderwijsachterstanden:

De Basis	Fluvius	Delta
1. De Witte school	1. OLV van Lourdesschool	1. St. Margarethaschool
2. Dr. W. Dreesschool	2. De Vlindertuin	2. De Johanneschool
3. Hugo de Groot school		3. Pastoor van Arsschool
4. Het Mozaïek		

SIMON

1. IBN-i-Sinaschool

St. PAS verzamelde voor de Hogeschool Utrecht de gevraagde gegevens en organiseerde jaarlijks een uitwisselingsbijeenkomst waarop ervaringen en kennis gedeeld werd. In augustus 2010 is het project beëindigd en zijn de resultaten gepubliceerd van de deelnemende scholen. Uit de eindrapportage 'Succesvol taalbeleid' blijkt dat scholen landelijk een sterke ontwikkeling m.b.t. opbrengstgericht werken hebben doorgemaakt. De mate waarin de Arnhemse scholen opbrengstgericht werken verschilt nog sterk. Op aanvankelijk en voortgezet technisch lezen zijn de resultaten op vrijwel alle scholen verbeterd. Met name begrijpend lezen en woordenschatontwikkeling blijven aandacht vragen, evenals het verder uitwerken van doelen op school- en groepsniveau.

4.2 Pilot Taal-leesverbetertrajecten drie-jarig (2008–2011)

De pilot taal- leesverbetertrajecten komt voort uit de kwaliteitsagenda 'Scholen voor Morgen' van staatssecretaris Dijkzma en is gedeeltelijk gebaseerd op de pilot taalbeleid onderwijsachterstanden. Doel van de pilot is om door een impuls in het primaire proces ook de taal- en leesresultaten van leerlingen op scholen met minder of geen doelgroep leerlingen te verbeteren. Er moeten minimaal tien scholen deelnemen. Van deze scholen moeten er minimaal twee taalzwak zijn. Taalzwak is volgens de regeling: "scholen waarvan de taalprestaties aan het einde van de basisschool minimaal twee van de drie schooljaren achterblijven bij de gemiddelde score van hun

schoolgroep". Per school wordt jaarlijks een subsidie van € 6.000,- toegekend, die aangevuld dient te worden met € 6.000,- uit eigen middelen van school of bestuur (co-financiering).

Het project wordt aangestuurd vanuit het projectbureau Kwaliteit (PO-raad) en gemonitord door de inspectie van het onderwijs middels een jaarlijkse vragenlijst die aan alle deelnemende scholen wordt toegezonden. Met het invullen van deze lijsten wordt aan de jaarlijkse evaluatieverplichting voldaan. Landelijk nemen 1000 scholen deel aan de taal- leesverbetertrajecten. In juni 2008 zijn 16 Arnhemse scholen aangemeld voor deelname, waarvan zes taalzwakke scholen. De aangevraagde subsidie is in september 2008 voor 14 scholen toegekend, waaronder de zes taalzwakke scholen. De volgende Arnhemse scholen nemen deel aan de pilot Taal-leesverbetertrajecten drie jarig (2008-2011):

De Basis	Delta	Fluvius
1. Jan Ligthartschool	1. St. Annaschool (Atlas)	1. Het Klinket
2. De Blinkertschool	2. St. Paulusschool	2. De Toermalijn
3. Jeroen Boschschool	3. De Kringloop	
4. Anne Frankschool	4. Jozefschool	
5. A.M.G. Schmidtschool	5. Pieter de Jonghschool	
6. Pieter Brueghelschool		
7. Lea Dasbergschool		

De 14 scholen hebben in het eerste jaar en tweede projectjaar een plan van aanpak opgesteld, respectievelijk aangepast en via st. PAS ingediend bij het projectbureau Kwaliteit. Daarnaast is door st. PAS een bovenschools plan opgesteld. De plannen van de scholen zijn in 2009 en 2010 door taal-leesexperts van het projectbureau Kwaliteit beoordeeld en van feedback voorzien. De scholen gebruiken deze feedback bij het aanpassen en uitvoeren van hun plannen. Jaarlijks vindt daarnaast vanuit PAS een gesprek plaats met de scholen waarin de interventies besproken worden die door de scholen zijn gekozen. Aan het eind van het schooljaar wordt het plan aangepast en via PAS toegezonden aan het projectbureau Kwaliteit.

4.3 Pilot Taal-leesverbetertrajecten twee-jarig (2010-2012)

In december 2009 werd via de PO-raad aan besturen de mogelijkheid geboden om scholen die nog niet aan een taal/leesverbetertraject deelnemen aan te melden voor een twee-jarig taal/leesverbetertraject. Op 16 december 2009 is door st. PAS namens de schoolbesturen Delta en De Basis een aanvraag ingediend voor 3 basisscholen. In juni 2010 is deze aanvraag gehonoreerd. Deelnemende scholen zijn:

De Basis	Delta
1. Burgemeester de Monchyschool	1. De Arabesk
	2. De Ni-je veste, Wheme en Buitenschans

De voorwaarden, monitoring en uitvoering voor deelname zijn overeenkomstig de voorwaarden die verbonden zijn aan het driejarige traject.

4.4 Rekenverbetertrajecten twee-jarig (2010–2012)

In december 2009 werd via de PO-raad aan schoolbesturen ook de mogelijkheid geboden om scholen die nog niet aan een rekenverbetertraject deelnemen aan te melden voor een twee-jarig rekenverbetertraject. Op 17 december 2009 is door st. PAS namens de schoolbesturen Delta en De Basis een aanvraag ingediend voor 8 basisscholen. In juni 2010 is deze aanvraag voor 5 basisscholen gehonoreerd. De deelnemende scholen zijn:

De Basis	Delta
1. Het Jongleren	1. De Pieter de Jongeschool (Kempenaer)
2. De Schatgraaf	2. De Vlinder
	3. De Mauritius

De voorwaarden, uitvoering en monitoring van de rekenverbetertrajecten is gelijk aan de tweejarige taal-/leesverbetertrajecten. In 2010 hebben de scholen feedback gekregen van een rekenexpert van de SLO en hun aangepaste plannen via st. PAS opnieuw ingediend bij het projectbureau Kwaliteit.

4.5 Overige activiteiten ter verbetering van taal/lezen

Project Overstap

Het project is bedoeld voor ouders van leerlingen uit groep 3 van de scholen met veel doelgroepoerlingen (gewichtenleerlingen). Alle ouders krijgen leesboeken en een dvd in bruikleen. De bedoeling van het Overstapproject is dat de ouders iedere week drie en een half uur thuis met hun kinderen werken aan het lezen. In schooljaar 2010-2011 hebben 10 basisscholen met hun groepen 3 deelgenomen aan het Overstap-project.

Project Stap Door!

Een tutor leesprogramma, waarbij leerlingen uit groep 7 de leerlingen uit groep 4 begeleiden bij het lezen. Behalve het begrijpend lezen en het leesplezier neemt ook de sociale component een essentiële plaats in. Stap Door! Kent ook een thuisprogramma. In schooljaar 2010-2011 hebben 3 basisscholen gewerkt met StapDoor!.

4.5.1 Bibliotheek Arnhem

De bibliotheek voert (voor een deel in overleg met de st. PAS) allerlei activiteiten uit om het leesgedrag van kinderen die behoren tot de doelgroep van het OAB te bevorderen.

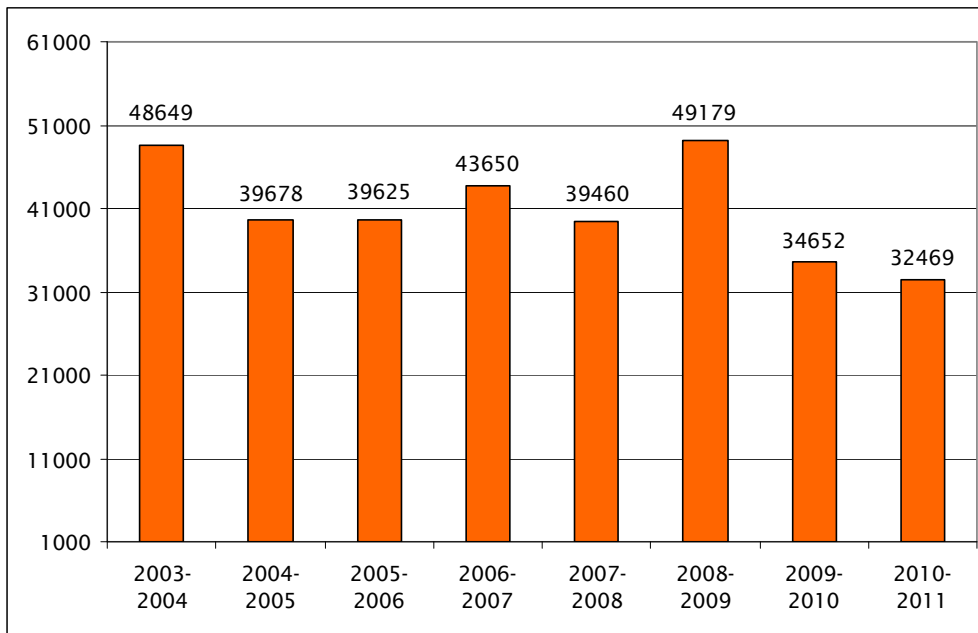
Bibliobus

De bibliobus heeft iedere vijf weken een bezoek gebracht aan de 19 basisschoollocaties.
Totaal aantal uitleningen bibliobus op deze locaties: 32.469

De cijfers vallen dit jaar lager uit dan vorig jaar, oorzaken hiervoor zijn:

- < Twee scholen lenen voortaan boeken in bibliotheek Presikkaaf
- < Teruglopend aantal leerlingen
- < Een OAB-school minder

Figuur 2 Totaal aantal uitleningen bibliobus-scholen 2003-2011



Andere bibliotheekactiviteiten gericht op de doelgroepkinderen van OAB:

Project 50+ leest voor (peuters)

Sinds mei 2001 draait in de peuterspeelzalen in de aanpakwijken het 'Project 50+ leest voor'. Vrijwilligers lezen wekelijks voor in de peuterspeelzalen in deze wijken. Sinds januari 2002 draait dit project ook in de peuterspeelzalen in Arnhem Zuid. Bereik: 7 groepen à 15 peuters= 105 peuters

Project 50+ leest voor (groep 3)

Sinds januari 2000 draait in de groepen drie van de basisscholen in de aanpakwijken het 'Project 50+ leest voor'. Vrijwilligers lezen wekelijks voor in deze groepen. Bereik: 1 groep à 20 leerlingen= 20 leerlingen

Kinderjury promotiebezoek op school (februari t/m mei 2011)

Tijdens dit bezoek komt een jeugdbibliothecaris de kinderen uitleggen hoe het is om een echt jurylid te worden. Zeven bezoeken aan 4 OAB-scholen. Bereik: 140 leerlingen.

Consultatiebureaus, BoekStart en Boekenhoek

Vanaf 28 mei 2010 is de Bibliotheek (in alle vestigingen) van start gegaan met het landelijke project BoekStart. BoekStart is een programma dat het lezen met heel jonge kinderen wil bevorderen én ouders met jonge kinderen wil laten genieten van boeken. BoekStart gaat uit van de gedachte dat kinderen die al op jonge leeftijd in aanraking komen met boeken een voorsprong (op school) ontwikkelen waar ze hun hele leven voordeel van hebben. Samen een boekje kijken, plaatjes aanwijzen en benoemen, versjes leren, verhaaltjes vertellen en ernaar luisteren, versterkt bovendien de band tussen ouder en kind.

In 7 consultatiebureaus, waarvan 5 in aanpakwijken, zijn boekenhoekjes ingericht met een kleine collectie boeken en foldermateriaal van de bibliotheek en boekenlijstjes over diverse thema's. De collecties worden 1 maal per 3 maanden gewisseld door de jeugdbibliothecaris van de dichtstbijzijnde bibliotheekvestiging.

Bij ieder bezoek wordt gesproken met de wijkverpleegkundige. Tevens wordt de voorraad folders van de bibliotheek en boekenlijstjes over diverse thema's aangevuld. De wijkverpleegkundige verwijst ouders met jonge kinderen vaak naar de bibliotheek.

Arnhemse Voorleeswedstrijd

In 2011 vond voor de elfde keer de Arnhemse Voorleeswedstrijd plaats. De leerlingen werden in aanloop naar het schoolkampioenschap gestimuleerd in het voorlezen. In totaal hebben 479 leerlingen van 16 schoollocaties deelgenomen aan de Voorleeswedstrijd. Dit zijn 32 groepen 7 en 8. In april 2011 werden er op 3 plaatsen in Arnhem halve finales georganiseerd:

- < in wijkcentrum Klarendal (halve finale Noord) met 170 leerlingen en 10 volwassenen
- < in het MFC Presikhaven (halve finale Midden) met 170 leerlingen en 8 volwassenen
- < in de Spil (halve finale Zuid) met 139 leerlingen en 11 volwassenen.

Uiteindelijk mochten er op 12 mei 2011 in het Posttheater 7 finalisten strijden om de titel 'Arnhems Voorleeskampioen 2011'. Deze finalisten werden aangemoedigd door 170 klasgenoten en 35 leerkrachten en ouders. Bereik: 479 leerlingen en 64 volwassenen.

Voorlezen bij Speelmorgen Hommel en Klarendal

Bereik totaal: 169 peuters en 186 volwassenen.

5 Zomerschool Arnhem Malburgen

In mei 2009 diende st. PAS op verzoek van de schoolbesturen Delta en de Basis bij het ministerie van OC&W een projectplan voor 4 jaar (2009-2013) 'Zomerschool Arnhem Malburgen' in. Dit project werd voor de zomervakantie van 2009 in het kader van de Regeling onderwijstijdverlenging (OTV) goedgekeurd.

Het starten van een Zomerschool in de wijk Malburgen in Arnhem past goed in de Arnhemse aanpak van achterstandenbestrijding. Bij het project Zomerschool Arnhem zijn in het schooljaar 2011 vijf basisscholen (7 locaties) en 3 voorgezet onderwijs scholen in de krachtwijk Malburgen betrokken. Om het aantal leerlingen ten opzichte van het vorige schooljaar te vergroten, is het aantal basisscholen uitgebreid met twee scholen in Arnhem-Noord en één school in Vredenburg. De doelgroep bestaat uit alle leerlingen van groep 7 en 8 van de basisscholen die zich aanmelden voor de Zomerschool.

De doelen van de Zomerschool:

- < Onderwijsniveau op peil houden gedurende de zomervakantie
- < Hiaten verkleinen op taal- en rekengebied
- < Bevorderen van de doorgaande lijn PO-VO

5.1 Deelnemende scholen

Acht basisscholen (10 basisschoollocaties) doen mee aan het project Zomerschool:

- 1 Het Mozaïek, locatie Zwanebloemlaan
- 2 Het Mozaïek, locatie Eimerssingel-Oost
- 3 De Monchy, locatie De Malburcht
- 4 De Monchy, locatie De Spil
- 5 St. Margarethaschool
- 6 St. Johannesschool
- 7 Pastoor van Arsschool
- 8 Hugo de Grootschool
- 9 Paulusschool
- 10 Aletta Jacobsschool

Veel van de kinderen van de basisscholen in Malburgen stromen door naar drie VO-scholen in Arnhem-Zuid die aan het project Zomerschool deelnemen:

- 1 Olympus College (VMBO-tl/ HAVO/ VWO)
- 2 Lorentz Lyceum (VMBO-tl/ HAVO/ VWO)
- 3 Maarten van Rossem (VMBO-bbl, kbl, gl, tl)

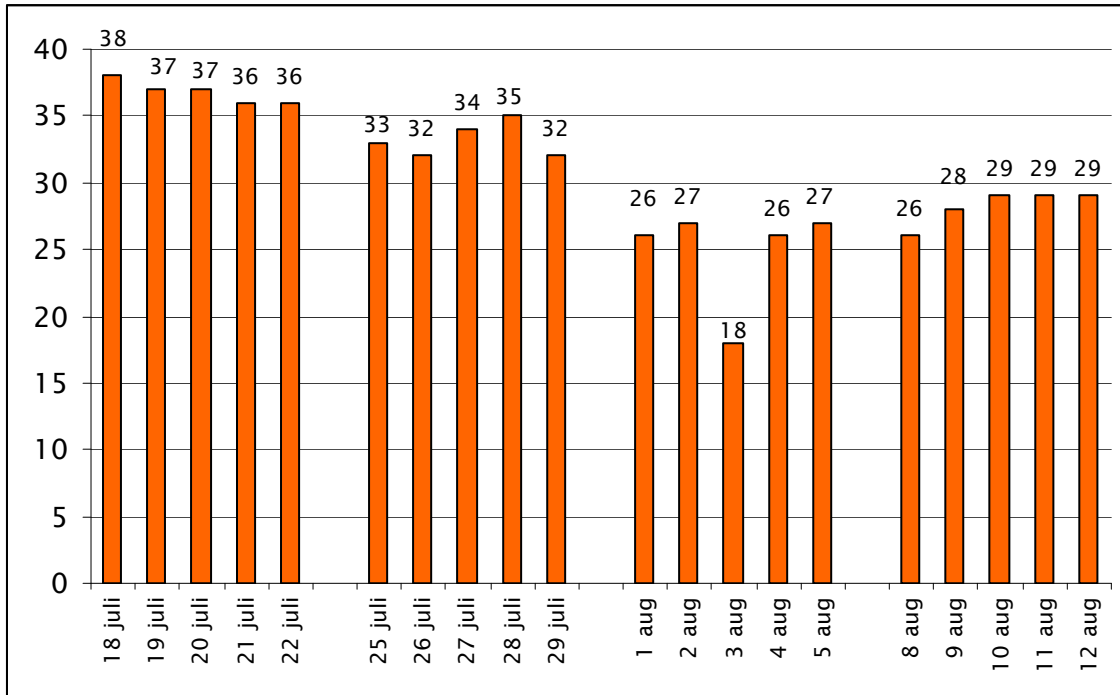
De leerlingen van de Zomerschool worden op deze VO-scholen in het eerste schooljaar extra begeleid.

5.2 Uitvoering Zomerschool en deelname leerlingen

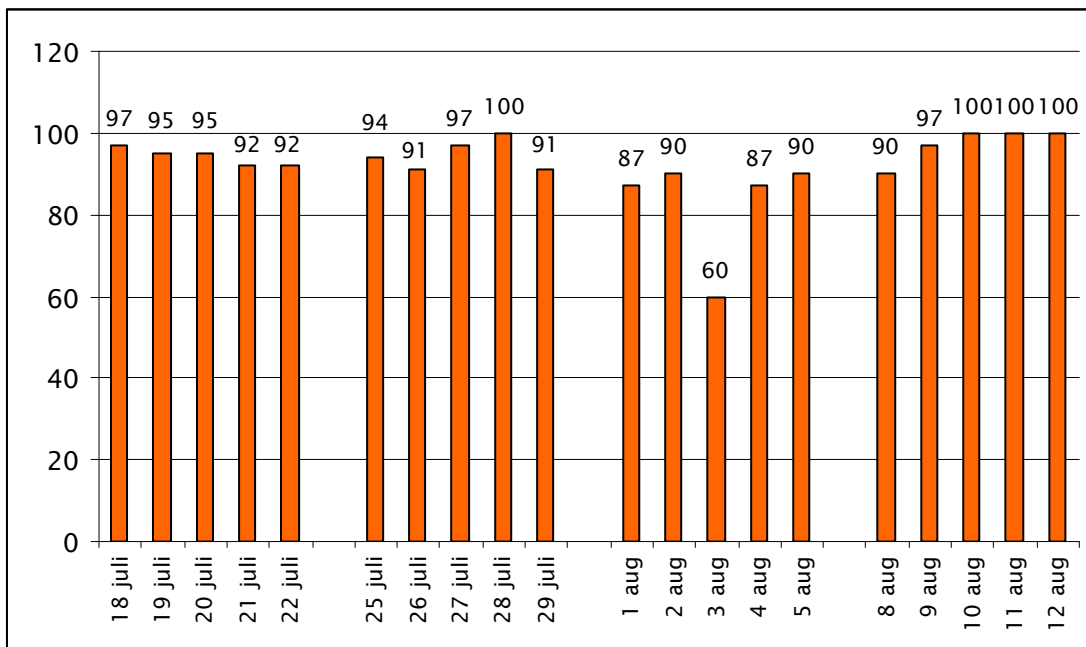
De Zomerschool duurde 4 weken (van 15 juli t/m 15 augustus). Elke week had een thema; Energie, Heelal, Australië en Natuur. 's Morgens lag het accent op reken-, taalactiviteiten en kennis van de wereld, 's middags op sport en projectactiviteiten. De Zomerschool werd uitgevoerd door één directeur, drie leerkrachten, drie onderwijsassistenten (leerlingen van het Olympus College) en een aantal externen zoals bijvoorbeeld het

Sportbedrijf en Jeugdland. Het tweede jaar van de Zomerschool Arnhem is een groot succes gebleken. Foto's en filmpjes van de Zomerschool zijn te bekijken op www.zomerschoolarnhem.nl

Figuur 3 aanwezigheid van leerlingen van de Zomerschool 2011 in aantallen



Figuur 4 aanwezigheid van leerlingen van de Zomerschool 2011 in percentages



6 Overige Activiteiten

6.1 Schoolcontactwerk 4–12 jaar

Het schoolcontactwerk heeft als doel de schoolloopbaan van de leerlingen uit de etnische doelgroep zo optimaal mogelijk te laten verlopen. In Arnhem kennen we schoolcontactwerk voor de Turkse, Marokkaanse/Arabische en de Somalische gemeenschap. Schoolcontactwerkers fungeren als intermediair tussen de school aan de ene kant en de ouders en leerlingen aan de andere kant. Naast de contacten met ouders/leerlingen en scholen is er tevens veel samenwerking met andere OAB-partners en met externe organisaties (Jeugdzorg, Thuiszorg, etc.).

Het schoolcontactwerk heeft in het schooljaar 2010-2011 onder andere de volgende activiteiten uitgevoerd:

- < Gesprekken met leerkrachten, ouders en leerlingen: in totaal zijn er door de 3 schoolcontactwerkers 900 gesprekken gevoerd.
- < Ouders begeleiden en ondersteunen bij verwijzing naar speciaal (basis)onderwijs: 83 ouders zijn begeleid.
- < Ouders begeleiden bij de stap naar het Voortgezet Onderwijs: 47 bijeenkomsten/gesprekken hebben er plaats gevonden
- < Ouders begeleiden bij de verwijzing naar andere instanties: 130 gesprekken met ouders en andere instanties (jeugdzorg, thuiszorg, etc.).
- < Voorlichtingsbijeenkomsten voor ouders over onderwijs en opvoeding gerelateerde onderwerpen: in totaal 94 bijeenkomsten voor ouders.

Daarnaast zorgen de schoolcontactwerkers waar nodig voor vertaalwerk.

Schoolcontactwerk is een belangrijke schakel tussen school en de verschillende etnische groepen. Zeker daar waar taal en/of culturele achtergronden een barrière vormen.

6.2 Onderwijs aan woonwagen- en zigeuner kinderen (OWWZ)

Er verschijnt een apart jaarverslag van het project OWWZ. Woonwagen- en zigeuner kinderen (WWZ) worden bij de Arnhemse speerpunten voor onderwijsachterstandenbestrijding 2010-2014 als een bijzondere doelgroep gezien. Dit komt mede door het verschil in woonomgeving, andere normen en waarden in de opvoeding en een omgangstaal die anders is dan de schooltaal. Binnen de huidige gewichtenregeling wordt deze doelgroep onzichtbaar terwijl zij veel problemen hebben en voor veel problemen zorgen in het onderwijs. Het motiveren van de ouders/ verzorgers voor de opvoeding en het onderwijs van hun kinderen is een belangrijk onderdeel van het OWWZ-werk, vanwege het gebrek aan onderwijs traditie bij deze groep. De activiteiten van de OWWZ-consulent richt zich vooral op directe contacten met WWZ-leerlingen en hun ouders, om ze binnen het onderwijs te houden en zo hun kans op een succesvolle schoolloopbaan te vergroten. De functie van consulent voor de leeftijdsgroep 12-18 jaar is in 2006 komen te vervallen, omdat het VO hier geen gebruik meer van wilde maken. De volgende activiteiten worden aan de WWZ-leerlingen en hun ouders aangeboden:

Spel in de Wagen

Spel in de Wagen is een intensief gezinsgericht programma voor peuters en hun ouders. Dit programma is speciaal ontwikkeld voor woonwagen- en Roma- en Sinti kinderen van 2 tot 4 jaar. Doel van het project is het verbeteren van de interactie tussen ouder en kind en het stimuleren van tal van ontwikkelingssterreinen van het kind. Afgelopen jaar is er door de spelleidster intensief gewerkt met een nieuw registratie en observatiemodel.

Om effectiever en doelmatiger te kunnen werken zijn er vier themakisten ontwikkeld.

Aantal gezinnen Spel in de wagen: 9.

Samen Leren

Samen Leren is een intensief gezinsgericht programma voor kinderen uit groep 1, 2 en 3 van de basisschool. Het doel is het stimuleren van de algemene ontwikkeling, met name de taal en woordenschat en het ondersteunen van het aanvankelijk leesproces. Een ander belangrijk doel is om ouders bij dit proces te betrekken. De consultant verzorgt aan de wagen een speel/leer programma voor woonwagen- en Roma- en Sinti kinderen. Het materiaal sluit aan bij het thema/leerstof dat in die week op hun eigen school centraal staat.

Aantal kinderen Samen leren: 18

OWWZ-consulent 4-12 jaar

De OWWZ-consulent had regelmatig contacten met 70 leerlingen, hun gezinnen en 24 verschillende scholen (18 x basisonderwijs, 3 x speciaal basisonderwijs, 2 x speciaal onderwijs en dagbehandeling) waar deze WWZ-leerlingen op zitten. Aan de orde kwamen: aanmelden van nieuwe leerlingen, individuele schoolprestaties, gedragsproblemen, doorverwijzing naar speciaal (basis) onderwijs en leerlingvervoer. Daarnaast is er aan 10 leerlingen op verzoek van school/ouders bijles gegeven.

WWZ-leerlingen in het primair onderwijs

18,6% van de WWZ leerlingen ging naar een school voor speciaal (basis)onderwijs De afgelopen jaren is dit percentage aan het stijgen. In vergelijking tot het landelijke algemene percentage (5,1%) blijft het aantal WWZ leerlingen in het SBO zeer hoog. Aantal WWZ-leerlingen in het primair onderwijs: 70.

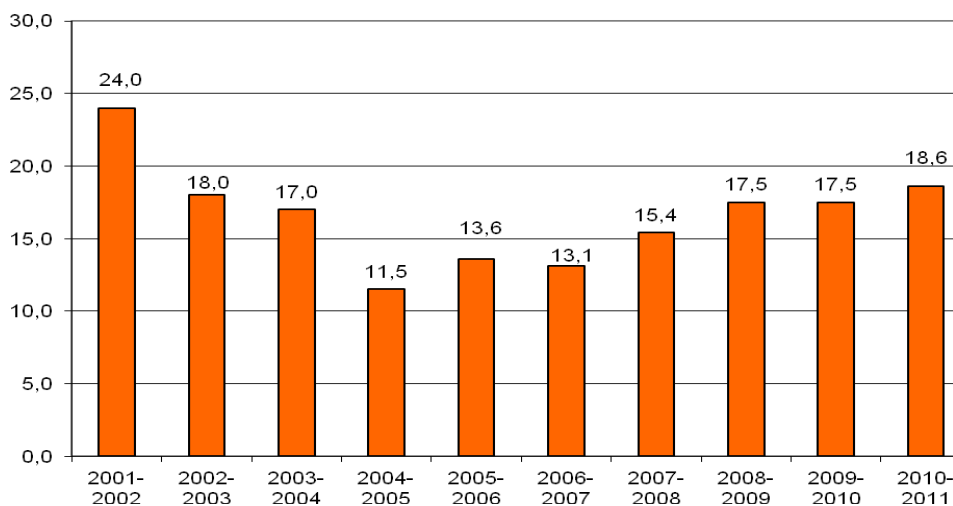
WWZ-kinderen 0-4 jaar

Alle ouders met kinderen (25 kinderen) van 1,5 jaar zijn bezocht om het belang van de peuterspeelzaal te bespreken.

- < 4 kinderen zijn aangemeld voor de peuterspeelzaal en staan op de wachtlijst
- < 9 kinderen bezochten het afgelopen schooljaar de peuterspeelzaal
- < 1 kind bezocht een kinderdagverblijf
- < 10 kinderen zijn te jong om de peuterspeelzaal te bezoeken.
- < 1 kind ging niet naar een voorschoolse voorziening.
- < 9 kinderen namen deel aan het project Spel in de Wagen

Bereik WWZ-kinderen in de gemeente Arnhem: 0-4 jarigen: 25, 4-12 jarigen: 70.

Figuur 5. WWZ-leerlingen in Arnhem op SBO in procenten, 2001-2010



Doorstroom BO-VO

8 WWZ-leerlingen

< VMBO BB met LWOO	4
< HAVO/VWO	1
< SVO	1
< Praktijkonderwijs	2

6.3 Doorgaande lijn PO-VO

De overgang van primair (PO) naar voortgezet onderwijs (VO) is een belangrijk moment in de schoolloopbaan van een leerling. Voor de leerlingen die tot de doelgroep van het onderwijsachterstandenbeleid behoren, geldt in nog sterkere mate dat een juiste VO-schoolkeuze en een goede overdracht van informatie naar de school voor VO het schoolsucces positief beïnvloeden. St. PAS verzamelt in de monitor jaarlijks de doorstroomgegevens van de leerlingen afkomstig van de basisscholen. Zo wordt duidelijk naar welk type VO de leerlingen zijn doorgestroomd. De rapporten met de analyse van deze gegevens zijn besproken met de directies van de basisscholen. Als referentie is een rapport van alle deelnemende scholen samengesteld. Daardoor is onderlinge vergelijking mogelijk.

Blijvende aandacht voor advisering over de schoolkeuze en voor de overdracht van alle relevante informatie krijgt gestalte in de PO-VO procedure, die door st. PAS in samenwerking met st. Samenwerkingsverband V(S)O-13.1 wordt vormgegeven.

6.3.1 PO-VO procedure

St. PAS en de st. Samenwerkingsverband V(S)O Arnhem, Betuwe en Veluwe 13.1 hebben één gemeenschappelijke overdrachtsprocedure PO-VO met een daarbij horend Onderwijskundig rapport ontwikkeld en ingevoerd binnen de gemeente Arnhem. Een stuurgroep met afgevaardigden van de deelnemende schoolbesturen voor PO-VO stelt de procedure vast en past die waar nodig aan. Een platform, waarin vertegenwoordigers van de scholen voor basisonderwijs en voortgezet onderwijs zitting hebben, fungeert als klankbord voor de uitvoerende organisaties en adviseert de stuurgroep. Het platform heeft een belangrijke rol bij de evaluatie van de procedure en bij het verwerven en behouden van draagvlak.

Onderdeel van de Arnhemse Overdrachtsprocedure is het testen van leerlingen die mogelijk aan de criteria voor LWOO of PRO voldoen. Door deze testen (intelligentie en sociaal-emotioneel functioneren) kunnen de basisscholen ouders en leerlingen beter adviseren over het vervolgonderwijs.

In schooljaar 2010-2011 is het onderwijskundig rapport (OKR) dat bij de overgang van PO naar VO sinds 1999 door alle basisscholen werd gebruikt, vervangen door het OKR uit het leerling administratiepakket Esis-B. (er zijn 3 basisscholen in Arnhem die met een ander leerling administratiepakket werken, zij gebruiken het OKR uit dat pakket).

Jaarlijks wordt in januari een voorlichtingsbijeenkomst gehouden voor (nieuwe) leerkrachten groep 8 en interne begeleiders over de overdrachtsprocedure PO-VO, over de inhoud van het OKR (Onderwijskundig rapport), de berekening van de leerachterstand van leerlingen in dle's (didactische leeftijdsequivalenten) en de betekenis van de testresultaten voor het schoolkeuzeadvies.

In schooljaar 2010-2011 is de PO-VO-procedure aangescherpt o.a. op de volgende punten:

- < Het geven van een éénduidig VO-advies door het PO
- < Het tijdig inleveren van de OKR's bij de VO-scholen

- < Eenduidige afspraken met het VO over lotingsprocedures bij een leerlingstop.
- < Een verbeterde voorlichting door het VO aan de ouders van de basisschoolleerlingen

Door voortdurend de PO-VO-procedure te bewaken, te evalueren en aan te passen zal de procedure aan kwaliteit winnen is de overtuiging van PO-VO-stuurgroep.

7 Monitoring van onderwijsbeleid

7.1 Schoolevaluatierapporten

Sinds 1992 kennen we de Arnhemse schoolevaluaties. De gemeente Arnhem heeft in 1992 met de Arnhemse schoolbesturen afgesproken dat er een monitor moest komen voor achterstandsscholen (OAB-scholen) om te kunnen volgen of investeringen in OAB-scholen ook resultaten opleveren in de zin van betere scores op de basisvaardigheden (taal, lezen en rekenen). Sinds 1992 verzamelen we Cito-LVS-scores van de OAB-scholen en worden van deze scores schoolevaluatierapporten opgesteld. Ook worden de Cito eindtoetsgegevens van iedere school vermeld. Vanaf het jaar 2007-2008 worden ook de gegevens verzameld van alle basisschoollocaties (56) in Arnhem. In het schooljaar 2009-2010 zijn daar de scholen van de schoolbesturen Delta en Fluvius buiten Arnhem bij gekomen. In totaal worden er van 72 basisschoollocaties gegevens verzameld en schoolevaluatierapporten gemaakt. Deze schoolevaluatierapporten worden, indien gewenst door de schoolbesturen, met ondersteuning van het bureau PAS met de scholen besproken. De schoolevaluatierapporten passen goed in het beleid van de rijksoverheid (ministerie OC&W) waarin opbrengstgericht werken centraal staat. De scholen krijgen meer speelruimte om eigen onderwijs te maken en moeten rekenschap afleggen van door hen gerealiseerde doelen (onderwijskwaliteit). De inspectie van het onderwijs heeft de opdracht van het ministerie van OC&W om de onderwijskwaliteit te bewaken. Daarom wordt in de evaluatierapporten aangegeven hoe de leeropbrengsten van de scholen zich verhouden tot de normen van de onderwijsinspectie.

Schoolevaluatierapport 2010-2011



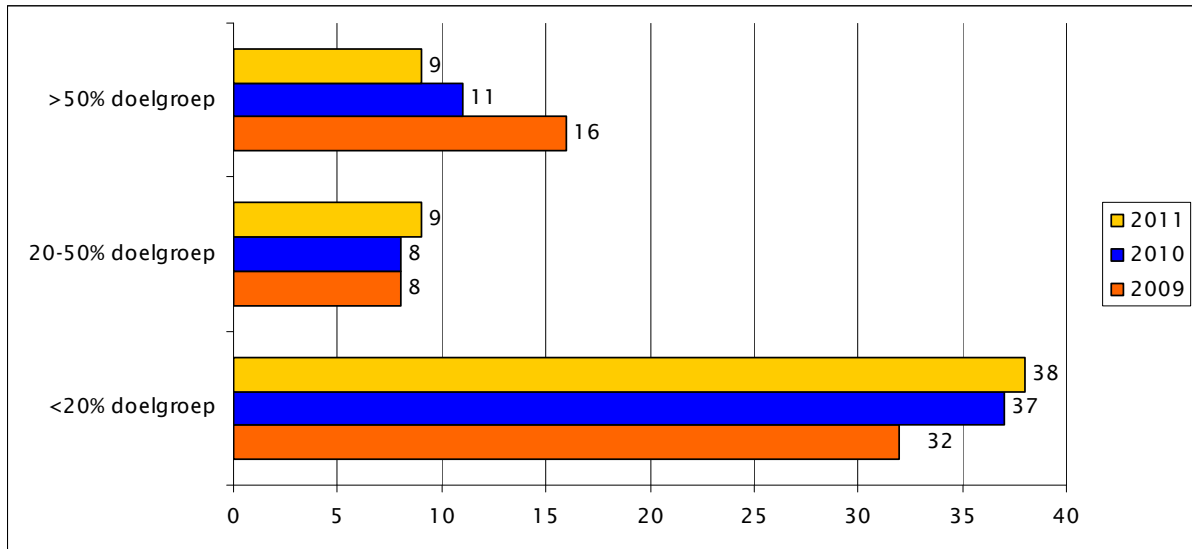
Arnhemse monitor 2010-2011



Een schoolevaluatie bevat de volgende onderdelen:

- < Leerlingpopulatiegegevens (leerling-gewicht, land van herkomst)
- < In- en uitstroomgegevens (VVE, speciaal onderwijs, voortgezet onderwijs)
- < Opbrengsten/ leerresultaten (trendanalyses LVS toetsen, opbrengsten met inspectienormen)
- < Aanvullende gegevens (doublures, aantal jaren onderwijs op school, LWOO-IIn, E*-leerlingen)
- < Cito-eindtoetsgegevens (eindtoetsscores, reken- en taalonderdelen)

Figuur 6 Aantal Arnhemse scholen met percentage doelgroep leerlingen, 2009-2011



In de schoolevaluatierapporten worden toetsgegevens verzameld van de toetsen die in de Arnhemse toetskalender zijn opgenomen:

- < Taal voor Kleuters (groep 1 en 2)
- < Ordenen (groep 1 en 2)
- < Technisch lezen (DMT) (groep 3 t/m 8)
- < Spelling (groep 3 t/m 8)
- < (Lees)woordenschat (groep 3 t/m 8)
- < Begrijpend Lezen (groep 3 t/m 8)
- < Rekenen en wiskunde (groep 3 t/m 8)

Dit schooljaar (2010-2011) is voor het eerst gebruik gemaakt van het programma ESIS om de schoolgegevens te verzamelen. Dit heeft er in eerste instantie voor gezorgd dat intern begeleiders minder tijd kwijt zijn met het aanleveren van gegevens. Nog niet alle gewenste gegevens kunnen makkelijk uit ESIS gehaald worden. In de toekomst zal hier aan gewerkt worden.

Dit schooljaar zijn de schoolevaluaties voor alle scholen van de Arnhemse schoolbesturen De Basis, Delta, Fluvius, SIMON en de St. Evangelische basisschool uitgevoerd. Het betrof 72 locaties (waarvan 14 locaties buiten Arnhem). Voor iedere basisschool werden alle gegevens die st. PAS verzameld op een rij gezet en geanalyseerd. Zo ontstaat er voor iedere school een gedetailleerd beeld van de opbouw en de veranderingen in de leerlingpopulatie, het doorstroompatroon naar het VO, de uitstroom naar het speciaal basisonderwijs en de scores op de diverse toetsen van het Cito-LVS en de Cito eindtoets. De meeste basisscholen zien de schoolevaluaties als een ondersteuning voor kwaliteitsverbetering. De bespreking van de schoolevaluatierapporten zal ook dit jaar plaatsvinden onder verantwoordelijkheid van de schoolbesturen PO, op verzoek onder begeleiding van st. PAS.

7.2 Arnhemse monitor Primair Onderwijs (AMPO)

Sinds 2000 kennen we naast de schoolevaluaties, de Arnhemse Monitor Primair Onderwijs (AMPO). In de AMPO worden van alle Arnhemse basisscholen de Cito-eindtoetsgegevens van de laatste 3 schooljaren gepresenteerd.

De twaalfde versie van de Arnhemse Monitor Primair Onderwijs geeft een zo vergelijkbaar mogelijk beeld van de leeropbrengsten van de Arnhemse basisscholen op basis van de Cito eindtoetsgegevens. Van de totaal 58 scholen scoort 22% (13 scholen) onder de inspectienorm wat betreft de gemiddelde standaardscore. In 2010 scoorde nog 31% van de scholen (18 scholen) onder de inspectienorm. Zeventien scholen scoren in 2011 boven de inspectienorm (14 scholen in 2010). De overige 28 scholen scoren conform het landelijk gemiddelde (26 scholen in 2010).

Op het onderdeel Taal scoren aanmerkelijk meer scholen onder de inspectienorm. Achttien scholen (31%) scoren onder de norm. Slechts 7 scholen scoren boven de inspectienorm, de overige 33 scholen scoren conform het landelijk gemiddelde. Op het onderdeel Rekenen zijn de scores beter. Slechts 7 scholen scoren onder de inspectienorm, 28 scholen scoren conform het landelijk gemiddelde en 23 scholen scoren boven de inspectienorm.

De gecorrigeerde gemiddelde standaardcores van alle Arnhemse scholen tezamen en de G4 (Amsterdam, Utrecht, Rotterdam en Den Haag) wijken beide niet af van het landelijk gemiddelde conform de inspectienorm. Ook op de onderdelen Taal en Rekenen wijkt de Arnhemse score niet af van het landelijk gemiddelde. Voor de G4 zijn geen scores voor de onderdelen Taal en Rekenen gegeven.

Tabel 2. Gecorrigeerde (LG) gemiddelde scores 2011 zonder resultaten IJ-leerlingen*

	Arnhem	G4	Landelijk
Standaardscore	535,3	536,2	535,2
Taal	74,9		74,0
Rekenen-wiskunde	42,3		42,1
Studievaardigheden	29,6		29,5
Wereldoriëntatie	65,2		65,8

* I-leerling: een (allochtone) leerling die aan het begin van groep 8 vier jaar of korter in Nederland is en die het Nederlands onvoldoende beheerst om de opgaven goed te kunnen lezen.

* J-leerling: een leerling van wie, voorafgaand aan deelname aan de Cito Eindtoets, bekend is dat hij/zij toelaatbaar is tot het (voortgezet) speciaal onderwijs of tot het PRO (praktijkonderwijs).

7.3 VVE-monitor

Ook worden er gegevens verzameld met betrekking tot de voor- en vroegschoolse educatie (VVE). De VVE-monitor bestaat uit een rapport waarin de gegevens van de VVE-peuterspeelzalen, VVE-kinderdagverblijven en OAB-basisscholen in Arnhem zijn weergegeven. Naast de gegevens over stedelijk bereik worden de bereikgegevens van doelgroeppeuters per organisatie, per wijk en locatie weergegeven. Tevens is het bereik van de doelgroepkleuters met VVE opgenomen. In verband met de voorwaarden voor uitvoering van VVE worden gegevens over de dubbele bezetting in de kleutergroepen behandeld. Bij VVE streven we naar een doorgaande lijn voor peuters en kleuters. De instroomgegevens op de basisschool en de uitstroomgegevens van peuterspeelzalen en kinderdagverblijven komen in de monitor aan de orde.

De Arnhemse monitor en de VVE-monitor zijn te downloaden van de website: www.stichtingpas.nl

7.4 Ontwikkelingen

In aansluiting op ontwikkelingen binnen het speciaal basisonderwijs (waaronder het werken met referentieniveaus, het verplicht gebruik en toepassing van een leerlingvolgsysteem in het schooljaar 2012-2013 en een verplichte centrale eindtoets in 2015) wordt de ontwikkeling van een monitor speciaal basisonderwijs onderzocht. In opdracht van de schoolbesturen De Basis, Delta en Fluvius inventariseert St. PAS de gegevens van kinderen die in het speciaal basisonderwijs worden verzameld en hoe op basis van deze gegevens een monitor te ontwikkelen is.

Voor het schooljaar 2011-2012 wordt een start gemaakt met een monitor voor de overgang PO-VO in Arnhem waarin de schoolcarrière van doelgroepkinderen in het VO in beeld wordt gebracht. Gegevens worden verzameld met betrekking tot de overdracht van leerlingen van groep 8 van een specifieke basisschool tot in het derde schooljaar van het voortgezet onderwijs. Naar aanleiding van dit onderzoek kunnen uitspraken gedaan worden over afwijkingen in advies PO ten opzichte van de plaatsing VO, doublures, op- en afstroom in het voortgezet onderwijs en voortijdig schoolverlaten.

8 Brede schoolontwikkeling

8.1 Het project brede school

Het Arnhemse brede schoolbeleid is een programma, waarbij basisonderwijs, kinderopvang, buitenschoolse opvang, peuterspeelzaalwerk, welzijnswerk, sport en cultuur in een buurt/wijk de ontwikkeling van kinderen (0-14 jaar) stimuleren door meer afstemming en samenwerking tussen de organisaties. Een brede school is een netwerk organisatie, dat wil zeggen de partners zijn autonoom en gelijkwaardig, maar niet gelijk. Ze komen in overleg met elkaar tot consensus over de speerpunten en activiteiten. De brede scholen in de wijken worden ondersteund in hun streven door een coördinator brede school, en zij hebben de beschikking over een budget voor activiteiten en communicatie. Het Arnhemse beleid brede scholen staat verwoord in de kadernota brede scholen uit 2004.

De opdracht van de gemeente Arnhem aan st. PAS is om de brede schoolontwikkeling in Arnhem te coördineren en stimuleren:

“U geeft stedelijk verder vorm aan de inhoudelijke ontwikkeling en samenwerking van de Arnhemse brede scholen, passend binnen het Arnhemse beleid rondom brede scholen. U bent verantwoordelijk voor de stedelijke communicatie rondom brede scholen (website, conferentie, jaarverslag). Daarnaast bent u verantwoordelijk voor het laten uitvoeren van het raamplan communicatie. (Dit betreft de interne en externe communicatie van de brede scholen in de wijken, red.). Procesbegeleiding brede schoolontwikkeling. Organisatie van Verlengde schooldag: minstens 136 activiteitscycli per jaar op 17 onderwijsvoorrangsscholen, met een minimaal bereik van 136 deelnemers.” (uit: beschikking subsidieverlening 2011)

8.2 Prestatie indicatoren en resultaten

De prestatie indicatoren van gemeente Arnhem / regiegroep brede scholen zijn:

- < In 2010 hebben alle wijkgerichte scholen in de krachtwijken een samenwerkingsverband brede school, met relevante partners, op basis van een meerjarenplan.
- < In 2010 hebben de wijkscholen in de beheerwijken zich georiënteerd op brede schoolsamenwerking. De helft heeft een meerjarenplan en voert dat uit.

De brede schoolontwikkeling in Arnhem loopt in de pas met de gestelde prestatie-indicatoren:

- < Alle scholen in de krachtwijken hebben een wijkgericht samenwerkingsverband brede school, met relevante partners, op basis van een meerjarenplan. Drie brede scholen hebben afgelopen jaar een nieuw brede schoolbeleid vastgesteld, drie brede scholen werken aan bijstelling, omdat de beleidsperiode verlopen is. Uit de evaluatie van de brede scholen zelf blijkt dat men vindt dat de juiste partners aan tafel zitten. Er heerst tevredenheid over de samenwerking. Samenwerking op de werkvloer is er meer en ontwikkelt zich goed, gezamenlijke studiedagen dragen daaraan bij. De samenwerking in de brede school komt onder druk te staan door de drukte van de managers t.a.v. hun kerntaken, zo melden de brede scholen.
- < In de meeste beheerwijken is een structurele en planmatige brede schoolsamenwerking tussen scholen en kinderopvang, vanwege een gemeenschappelijke huisvestingsopgave. Daarmee voldoen de beheerwijken aan de prestatiecriteria. De betrokkenheid van de peuterspeelzalen kan en moet nog sterker. De oriëntatie op brede schoolsamenwerking is in 2011-2012 gestart in de wijk Vredenburg / Kronenburg (MFC De Krakeling). Er is geprobeerd om tot een inhoudelijke visie op samenwerking te komen, die ook fysiek en ruimtelijk vertaald kan worden vanwege een grote verbouwing en intern reorganisatie in het gebouw. Dit

traject is na twee bijeenkomsten in de koelkast gezet doordat de fysieke en financiële randvoorwaarden onduidelijk of onzeker waren.

8.3 Beleidsdoelen 2010–2014

De beleidsdoelen van st. PAS ten aanzien van de brede school voor de periode 2010 – 2014 staan in het beleidsplan 'PASpoort naar de toekomst'. Ze komen hierop neer:

- < De brede schoolontwikkeling concentreren op de volgende twee doorgaande lijnen:
 - ~ Een doorgaande lijn in de ontwikkeling van kinderen van 0-14 jaar organiseren. Cruciale schakelmomenten zijn: toeleiding naar peuterspeelzaal, overgang naar basisschool, overgang naar voortgezet onderwijs.
 - ~ Een doorgaande lijn van 7.30 uur tot 18.30 uur organiseren, t.b.v. een brede ontwikkeling, talentontwikkeling en naschoolse opvang.
- < Realiseren van een naschools aanbod dat voldoet aan de behoefte en kwalitatief goed is. o.a. via reguliere activiteiten en de zgn. combinatiefuncties.
- < Nieuwe afspraken t.a.v. de doorgaande lijn van voorschools naar het basisonderwijs. Aansluiten bij de ontwikkelingen in de voorschoolse instellingen (harmonisatie, één basisvoorziening 0-4 jaar).
- < De rollen en taken van de kernpartners op de twee lijnen nader definiëren, evenals de onderlinge verhoudingen en aansturing van het geheel. Dit kan tot nieuwe organisatievormen leiden. Enkele pilots starten om hiermee te experimenteren.

8.4 Ontwikkelingen

8.4.1 Beleidsdoel 1

Doorgaande lijn 0-14 jaar

Alle brede scholen in Arnhem concentreren zich in meer of mindere mate op de doorgaande lijn van 0 t/m 14 jaar. De consultatiebureaus en project Stap In (van Rijnstad) activeren ouders om hun peuters naar een peuterspeelzaal te doen, zeker als het jonge kind een dreigende ontwikkelingsachterstand heeft.

In de aanpakwijken, waar VVE (Voor- en Vroegschoolse Educatie) wordt uitgevoerd, is in schooljaar 2010-2011 sterk ingezet op doorgaande lijn, naar aanleiding van het inspectierapport VVE uit 2010. Overal zijn werkgroepen VVE, onder aansturing van de managers van de instellingen, verbonden aan de brede schoolsamenwerking en met ondersteuning van de coördinator brede school. Zij organiseren studiedagen, 'kijken bij elkaar' en maken afspraken over taal thema's, gebruik van materialen en 'warme' overdracht van kinderen. Het wordt door de partijen hoog gewaardeerd en gezien als opvallende meerwaarde van de brede schoolsamenwerking. Bij de brede scholen in de niet-aanpakwijken wordt de samenwerking vanuit de school met peuterspeelzaal en/of kinderopvang 0-4 jaar als minder urgent ervaren. De organisaties voor peuterspeelzaalwerk en kinderopvang zijn wel initiatiefrijke naar samenwerking met het basisonderwijs. Op enkele plaatsen leidt dit tot gezamenlijke afspraken en activiteiten.

De overgang van basisonderwijs naar voortgezet onderwijs gebeurt door het onderwijs zelf. Op één brede school is dit gezamenlijk opgepakt met voorlichting aan kinderen en ouders. Dit zal in het nieuwe schooljaar stoppen, ondanks een hoge opkomst en hoge waardering. Het voortgezet onderwijs gaat zelf centrale voorlichting geven, niet langer meer in wijken / op (brede) scholen.

Doorgaande lijn van 7.30 tot 18.30 uur

De brede scholen streven naar afstemming en dialoog over het pedagogisch klimaat, niet noodzakelijkerwijs uitmondend in één pedagogisch klimaat. Het kan voor kinderen heel gezond en leerzaam zijn om in verschillende omgevingen, met verschillend klimaat en regels te functioneren. Wel beseffen de organisaties in de wijk dat zij voor en met dezelfde kinderen / gezinnen werken en dat er gemeenschappelijke pedagogische doelen zijn. Sociale cohesie is een onderwerp waarvan een aantal brede scholen vinden dat het geen taak is voor hen. Anderen vinden dat men er aan moet blijven werken hoe moeilijk het ook is. De combinatie met de pedagogische visie is een insteek, die het abstracte begrip 'sociale cohesie' concreter maakt.

Drie brede scholen zijn bezig met een pedagogische dialoog, twee brede scholen werken met de methodiek 'veilige school/ -wijk' of 'vreedzame school/ -wijk', één brede school gaat er volgend jaar mee starten. De trainingskosten worden in alle drie de wijken bekostigd uit de WUP-gelden.

De afstemming van activiteiten wordt overal gezien als grote meerwaarde van de brede school. In de meeste brede scholen worden er activiteitenkalenders voor de jeugd verspreid wat er na schooltijd voor hen te doen is, een bundeling van de activiteiten van alle naschoolse participanten. Dit overzicht maakt ook duidelijk of er overlap of witte vlekken in zitten. In drie wijken worden extra naschoolse activiteiten betaald uit de WUP-gelden. Dit stopt in 2012.

In de niet-aanpakwijken is er veel behoefte aan naschoolse activiteiten, ook nemen enkele brede scholen het initiatief om zelf een activiteitenpakket op te zetten, soms met een actieve rol van de kinderopvangorganisatie. Knelpunten in deze wijken zijn de gebrekkige infrastructuur en geld voor deze activiteiten. Aan welke partij is het om de naschoolse activiteiten te organiseren en coördineren?

8.4.2 Beleidsdoel 2

Kwalitatief goed naschools aanbod

De verlengde schooldagactiviteiten werden uitgevoerd in de (brede) scholen in de Arnhemse aanpakwijken. Ruim 2000 kinderen uit de Arnhemse aanpakwijken hebben kennis gemaakt met een keur van activiteiten op het gebied van kunst/cultuur, sport/spel, ICT/techniek, natuur/milieu en levensecht leren. De coördinatoren brede school zorgen voor overleg en afstemming in het naschoolse aanbod. Steeds meer wordt er bij het ontwikkelen van het VSD aanbod ook gekeken wat er al gebeurt door andere aanbieders in de wijk. Denk hierbij aan het kinderwerk van Rijnstad, de sportverenigingen en de Kunstclubs van het Kunstbedrijf. Naast de scholen die al jaren lang bekend zijn met een VSD aanbod, is er ook een nieuwe school bijgekomen, de Aletta Jacobsschool in Vredenburg.

Voor informatie over de taalspelgroepen (naschoolse taalstimulerings activiteit voor leerlingen van groep 2 en 3): zie hoofdstuk VVE.

Dankzij de inzet van combinatiefunctionarissen is het naschoolse aanbod uitgebreid en de aansluiting bij het onderwijs verbeterd. Eén brede school (met twee basisscholen) heeft zich, dankzij de inzet van de combinatiefunctionarissen, aangemeld voor de competitie 'sportiefste school van Nederland'. Ze zijn tweede geworden, een prachtig resultaat! We zien de combinatiefunctionarissen verder terug in de wijken bij de coördinatie van de brede school, de kunstscouts en de ondersteuning van de sportverenigingen in de wijk. Daarnaast zijn er op diverse plekken kleine initiatieven om functies te combineren, bijvoorbeeld een TSO/ BSO-medewerker van de kinderopvang die in de middaguren onderwijsassistent is, of een vakkracht sport die na schooltijd vanuit de buitenschoolse opvang activiteiten doet.

8.4.3 Beleidsdoel 3

Nieuwe afspraken t.a.v. doorgaande lijn voorschools – basisonderwijs

In brede scholen met VVE-locaties zijn MT-VVE stuurgroepen van start gegaan. Op deze manier geven de betrokken managers sturing aan het VVE-proces, de gezamenlijke activiteiten en de samenwerking op de werkvloer. Dit wordt door alle betrokkenen als een flinke verbetering ervaren.

De afspraken over overdracht van kleuters voorschools – basisonderwijs worden redelijk tot goed nagekomen: het Arnhemse overdrachtsformulier, screening van de VVE-logopedie, en het OVM (Ontwikkel Volg Model jonge kinderen). Werken met het OVM vraagt veel van leidsters en leerkrachten; hiervoor worden trainingen aangeboden vanuit het Arnhemse VVE-beleid. In één wijk heeft een pilot 'warme overdracht' plaats gevonden, gefinancierd uit de WUP-gelden. Leidster en leerkracht voeren samen een gesprek met de ouders over de ontwikkeling van hun kind, ongeveer 2 maanden na de overgang naar de basisschool. Deze gesprekken werden door alle partijen positief beoordeeld (ook door de ouders!).

De organisaties SPA, Rijnstad en Skar Kinderopvang meldden in het voorjaar 2011 dat zij een plan hebben ingediend bij de gemeente Arnhem om te komen tot een integrale voorschoolse voorziening, conform de wet OKE en de gemeentelijke Visie op het jonge kind. (één product, één voordeur, één locatie, waarin ieder kind het aanbod vindt dat hij/zij nodig heeft). In het komende schooljaar zullen er zeven pilotlocaties 'Spelenderwijs' van start gaan.

Einde van het schooljaar hebben de schoolbesturen een aanvraag gedaan bij het ministerie van OCW voor deelname aan de pilot Startgroepen (een intensieve peutergroep, met een optimale doorgaande lijn naar/in het basisonderwijs). De schoolbesturen zijn in gesprek met de gemeente en de voorschoolse organisaties om deze pilot uit te breiden met meerdere locaties in Arnhem.

8.4.4 Beleidsdoel 4

Rollen, taken, onderlinge verhoudingen van kernpartners; nieuwe organisatievormen

In de aprilvergadering van de regiegroep brede scholen is gesproken over de plannen voor een herziening van de huidige overlegstructuur voor educatie en jeugd in Arnhem. Doel is te komen tot een betere stroomlijning in het overleg en de samenwerking op dit terrein. De notitie 'Een nieuwe overlegstructuur voor Educatie en Jeugd in Arnhem' schetst de verbeterpunten t.o.v. de huidige situatie, de uitgangspunten en randvoorwaarden en een voorstel voor een nieuwe structuur. Begin juli is hieraan toegevoegd een 'Concept voorstel Stuurgroep Educatie en jeugd, nadere uitwerking van functie, samenstelling en werkwijze'. Besluitvorming hierover is over de zomer heen getild naar september 2011.

Er zijn initiatieven voor enkele pilots om nieuwe organisatievormen uit te proberen. Schoolbestuur Fluvius onderzoekt of het haalbaar is om een bestaande school om te bouwen tot Sterrenschool, in samenwerking met andere partijen. Schoolbestuur Delta wil in samenwerking met de gemeente Arnhem een 'kwartiermaker' voor het nieuw te bouwen MFC Klarendal aanstellen. Beide projecten zijn nog in de onderzoeksfase.

8.5 Overige ontwikkelingen

8.5.1 Beheer en exploitatie van MFC's.

Een brede school is geen multi functioneel centrum (MFC). Op veel plekken in de stad 'wonen' de brede school partners bij elkaar in één gebouw, een multifunctioneel centrum of een zgn. samenwoonscholen-complex (SWS). In het dagelijkse taalgebruik heten deze complexen 'brede scholen', terwijl de verantwoordelijkheid voor bouw, beheer en exploitatie van de MFC's niet bij st. PAS, niet bij de brede schoolpartners, maar elders ligt. Op dit moment wordt beheer & exploitatie van de MFC's aangestuurd door het Sportbedrijf Arnhem, die nog zoekende is naar de juiste vorm. Huisvesting blijft een gevoelig en soms frustrerend onderwerp voor de brede

schoolpartners, zeker in combinatie met (onzekerheden over) het beheer (-structuur). Dit punt staat in theorie los van de brede school, maar heeft in de praktijk veel impact op de mogelijkheden en bereidheid tot samenwerking tussen de partners. Om die reden zijn de coördinatoren brede school in de MFC's deelnemer aan het gebruikersoverleg en ondersteunend bij het zoeken van zo soepel mogelijke oplossingen voor beheersmatige problemen. Een echte oplossing voor dit slepende dossier is hard nodig.

8.5.2 Gemeentelijke bezuinigingen

De brede scholen in de Arnhemse wijken worden ondersteund door coördinatoren brede school. Begin 2011 is de gemeenteraad akkoord gegaan met een bezuiniging op deze functie van € 60.000,- ingaande 2013. De gemeente Arnhem schrijft: "Financiële motieven nopen ons momenteel tot een pas op de plaats. Voorts tekenen zich op het terrein van onderwijs / brede scholen ontwikkelingen af (sterrenschool; integraal kindcentrum) die voor ons aanleiding zijn om na te denken over de toekomstige invulling en bekostiging van de functie van brede school coördinator. Overigens, wij willen in de komende maanden niet alleen voor wat betreft de functie van brede schoolcoördinator, maar voor het lokale beleid met betrekking tot brede scholen in zijn geheel komen tot een nieuwe invulling (ambities; maatregelen) en nieuwe afspraken met onze maatschappelijke partners over onze gezamenlijke – ook financiële – inzet op dit vlak. Wij zien hierin een 'opdracht' weggelegd voor de binnenkort te starten Stuurgroep Educatie en Jeugd, als opvolger van de regiegroep brede scholen. Het onderwerp 'brede scholen' zullen wij agenderen voor een van de eerste bijeenkomsten, dit najaar, van de Stuurgroep Educatie en Jeugd."

8.6 Data / gegevens

Er waren in schooljaar 2010-2011 veertien brede schoolverbanden, waarin samenwerken 33 basisscholen (= 59 % van het wijkgerichte basisonderwijs), 9 kinderdagverblijven 0-4 jaar, 22 peuterspeelzalen, 12 buitenschoolse opvanglocaties, 10 wijkcentra, 11 sportpunten, 1 bibliotheekfiliaal, 1 CJG, 1 consultatiebureau, 1 naschoolse behandelgroep. Dit zijn dezelfde aantallen als het jaar ervoor. De brede scholen werden ondersteund door een coördinator brede school, minimaal 5 uur per week., maximaal 24 uur per week. In totaal werd 180,8 uur per week ingezet. Hun inzet en kwaliteit werden zeer hoog gewaardeerd door de partners in de brede school. Er werden 8 x studiedagen of bijeenkomsten voor alle medewerkers in de brede scholen uitgevoerd, waarmee 448 professionals bereikt werden. Die werden over het algemeen hoog gewaardeerd. Er werden in totaal 11 'grote projecten' (variërend van een halve dag tot een hele week) uitgevoerd voor kinderen, ouders, wijkbewoners. Er werd ook 6 x een gezamenlijke sportdag uitgevoerd. Bezoekersaantallen zijn niet bekend. Er werden in totaal 190 Verlengde schooldag activiteiten uitgevoerd op 19 basisscholen, waarmee 2024 kinderen bereikt werden. Het overgrote deel van de activiteiten was gericht op kunst en cultuur. Daarnaast waren er vele activiteiten voor kinderen en ouders, per brede school verschillend.

8.7 Speerpunten beleid 2011-2012

- < De contouren van de nieuwe stedelijke overlegstructuur zijn bekend: de regiegroep brede school en het Bestuurlijk Overleg Onderwijs worden opgeheven. Daarvoor in de plaats komt een Stuurgroep Educatie & Jeugd. De uitwerking en start van de nieuwe structuur zal in schooljaar 2011-2012 zijn beslag krijgen. De gemeente Arnhem regisseert dit proces.
- < Het beleid t.a.v. beheer & exploitatie van MFC's gaat over van het programma Educatie & jeugd naar Samenlevingsopbouw. De noodzaak en hoop blijft dat een echte oplossing voor dit slepende dossier gevonden wordt. De gemeente Arnhem regisseert dit.

- < De bezuinigingen op de brede school coördinatie moeten in 2013 zijn beslag krijgen. Ze worden gekoppeld aan een herijking van het Arnhemse brede schoolbeleid. De gemeente Arnhem regisseert dit proces; de nieuwe Stuurgroep Educatie & jeugd zal dit onderwerp als een van de eerste agenderen.
- < Het landelijke beeld is dat de brede school zich doorontwikkeld tot een integraal kindcentrum. PAS volgt deze ontwikkelingen op de voet, en neemt deel aan diverse landelijke expertgroepen en studiebijeenkomsten.
- < In 2012 stopt het grootste deel van de WUP-gelden (bijdragen uit het Krachtwijkenbeleid). Borging van de activiteiten en projecten die met dit geld gefinancierd werden is een belangrijk aandachtspunt.
- < De doorgaande educatieve lijn van peuters naar de basisschool (V.V.E.) is in schooljaar 2011-2012 georganiseerd door het instellen van een managementoverleg (het MT-VVE) in alle wijken, gekoppeld aan de brede school, en met ondersteuning van de coördinator brede school. In schooljaar 2011-2012 zal een beleidskader kwaliteit VVE en een handboek met concrete handvatten voor het verbeteren van de kwaliteit gepresenteerd worden. De verwachting is dat dit de kwaliteit van de doorgaande lijn nog meer zal verstevigen.
- < Afstemming van naschoolse activiteiten, het breed educatief aanbod, is een directe meerwaarde van de brede schoolsamenwerking. We willen hier stedelijk meer verdieping in brengen, o.a. door het organiseren van een mini-conferentie.
- < In bijna alle wijken is het pedagogisch klimaat onderwerp van bespreking, al of niet gekoppeld aan de invoering van een programma zoals vreedzame school of veilige wijk. We willen zorgen voor meer verdieping en uitwisseling op dit onderwerp.

Bijlage 1

Bestuur van de stichting Primair onderwijs Arnhem in Samenwerking

Het bestuur van de st. PAS in het schooljaar 2010-2011

Namens schoolbestuur Fluvius

De heer N. Lubbers

Namens schoolbestuur de Basis

Mevrouw K.M. van Weegen

Namens schoolbestuur Delta

De heer R.A. Beekhuizen

Bijlage 2

Afkortingen

AMPO	Arnhemse Monitor Primair Onderwijs
BO	Basisonderwijs
BSO	Buitenschoolse opvang
CFI	Centrale Financiën Instellingen
CITO	Centraal Instituut Toets Ontwikkeling
CJG	Centrum voor Jeugd en Gezin
COA	Centraal Orgaan opvang Asielzoekers
DLE	Didactische Leeftijds Equivalenten
DMT	Drie Minuten Test (technisch lezen)
ESIS	Administratie, leerlingvolgsysteem, managementondersteuning
GOA	Gemeentelijk Onderwijs Achterstandenbeleid
GSB	Grote Steden Beleid
HAVO	Hoger Algemeen Vormend Onderwijs
ICT	Informatie en Communicatie Technologie
KDV	Kinderdagverblijf
LVS	Leerlingvolgsysteem
LWOO	Leerwegondersteunend Onderwijs
LWS	Leeswoordenschat
MBO	Middelbaar Beroeps Onderwijs
MFC	Multi Functioneel Centrum
MO	Maatschappelijke Ontwikkeling
OAB	Onderwijsachterstandenbeleid
OCW	(Ministerie van) Onderwijs, Cultuur en Wetenschap
OKR	Onderwijs Kundig Rapport
OV	Ontwikkelings Volg Model
OV-MJK	Ontwikkelings Volg Model Jonge Kinderen
OV-SV	Onderwijsvoorrang - Sociale Vernieuwing
OWWZ	Onderwijs aan Woonwagen- en Zigeunerkinderen
PAS	Primair onderwijs Arnhem in Samenwerking
PO	Primair Onderwijs
R&W	Rekenen en Wiskunde
SCW	School Contact Werk
SKAR	Stichting Kinderopvang Arnhem en Regio
SO	Speciaal Onderwijs
SPA	Stichting Peuterspeelzalen Arnhem
STMG	Stichting Thuiszorg Midden Gelderland
SVO	Speciaal Voortgezet Onderwijs
SWS	Samen Woon Scholen
TSG	Taal spel groepen
TSO	Tussen schoolse opvang
VMBO	Vorbereidend Middelbaar Beroepsonderwijs
VO	Voortgezet Onderwijs

VSD	Verlengde Schooldag
VVE	Voor- en Vroegschoolse Educatie
VWO	Vorbereidend Wetenschappelijk Onderwijs
WUP	Wijk Uitvoerings Plan
WST	Woorden Schat Toets
ZAT	Zorg Advies Team



Monitoring

verlatertrajecten

brede school

OAB

logopedie

schoolcontactwerk

VVE

schakelklassen

OWWZ

PO-VO

zomerschool